



## KAPITOLA 4

ČO JE POTREBNÉ ZOHĽADNIŤ  
PRI HODNOTENÍ PROJEKTOV  
ZAMERANÝCH NA MLADÝCH  
ĽUDÍ VO VEKU 15-24 ROKOV

## IV. ČO JE POTREBNÉ ZOHĽADNIŤ PRI HODNOTENÍ PROJEKTOV ZAMERANÝCH NA MLADÝCH ĽUDÍ VO VEKU 15-24 ROKOV

Pri hodnotení projektov zameraných na mladých ľudí vo veku 15-24 rokov sa zohľadňuje skutočnosť, že ľudia v tomto veku sa od dospelých líšia z dôvodu ich právnych požiadaviek, životných podmienok a dostupných technológií, ako aj psychologických a sociálnych potrieb, ktoré sa vzťahujú na procesy intenzívneho rozvoja na rozhraní ich detstva a dospelosti.

### 4.1. Aké pravidlá sa vzťahujú na zber dát zameraný na mladých ľudí?

Dohovor Organizácie Spojených národov o právach detí, ako aj mnohé doplňujúce ustanovenia aplikované v jednotlivých štátoch zaručujú osobitnú právnu ochranu osôb mladších ako 18 rokov. V zmysle zákona sa dieťaťom rozumie každá osoba mladšia ako 18 rokov. Hoci v niektorých štátoch môžu osoby nadobúdať určité práva pri dosiahnutí veku 15 rokov (napríklad právo zvoliť si školu, právo pracovať), účasť maloletej osoby v projektoch zameraných na podporu ich zamestnateľnosti, resp. rozvoj podnikateľských zručností mladých ľudí, ako aj na rôznych druhoch zberu dát si vyžaduje súhlas rodiča, alebo zákonného zástupcu.

#### 4.1.1. Souhlas s účasťou nezletilých v evaluačnom výskumu

- 1) Súhlas s účasťou na projekte hodnotenia zberu dát poskytnutý maloletou osobou a jeho / jej rodičom alebo zákonným zástupcom sa musí vzťahovať na konkrétny zber dát (názov zberu dát alebo hodnoteného projektu a realizujúci subjekt, alebo subjekty).
- 2) Osobe, poskytujúcej súhlas s účasťou maloletého na zbere dát musia byť poskytnuté všetky potrebné údaje, ako sú:
  - Účel zberu dát a spôsob použitia jeho záverov,
  - Rozsah a spôsob zberu dát získaných od účastníkov prieskumu, vrátane toho, či sa vyžaduje viacnásobný kontakt s účastníkom, predovšetkým v rámci dlhšej doby po prvom kole zberu dát,
  - Zaručenie anonymity a ochrany osobných údajov o účastníkovi,
  - informácie o práve odmietnuť účasť na zbere dát a odstúpenie účastníka v akejkolvek jeho fáze.
- 3) Je potrebné pripomenúť, že v štátoch EÚ je potrebné mať súhlas so spracovaním a uchovávaním osobných údajov.
- 4) Ak plánujete vyhotovovať zvukové a obrazové záznamy, je nutné mať výslovný súhlas na tento účel.
- 5) Príklady dokumentov používaných na poskytnutie súhlasu maloletých s účasťou na zbere dát sú uvedené v Prílohách (Prílohy 1 a 2).

Odporúčame získať daný súhlas na začiatku hodnoteného projektu, keďže takto môžete získať všeobecnejší súhlas s účasťou maloletej osoby na projekte (napr. na rovnakom dokumente).

## 4.1.2. Ochrana maloletých osôb v etických kódexoch profesionálnych hodnotiteľov

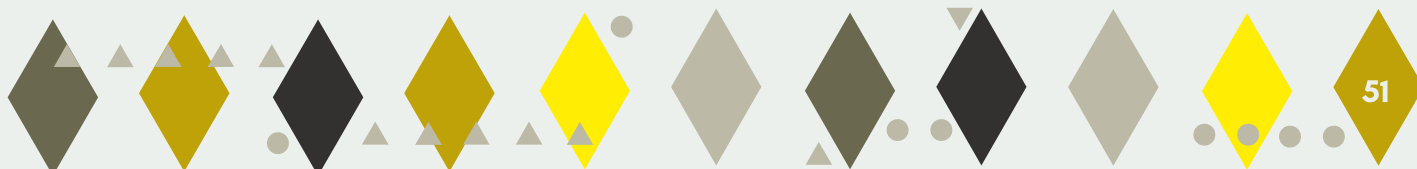
Základné postupy vzťahujúce sa na uskutočnenie zberu dát medzi osobami mladšími ako 18 rokov sú nasledovné:

- Získať informovaný súhlas (ako sa uvádza vyššie) od maloletej osoby a jej zákonného zástupcu,
- Poskytnúť pocit istoty a bezpečia osobám zapojeným do zberu dát zo strany pracovníkov (napr. pracovník vykonávajúci zber dát sa nesnaží o prvý kontakt s maloletou osobou bez prítomnosti dospelého, ktorý za maloletú osobu zodpovedá (vyučujúci, opatrovník, rodič); osoby zabezpečujúce zber dát majú doklady potvrdzujúce ich status ako pracovníkov zberu dát; vzdelanie a skúsenosti osôb realizujúcich zber dát sú zárukou bezpečnosti a zhode realizácie zberu dát špecifikám mladých ľudí),
- Zabezpečiť zrozumiteľnosť všetkých poskytnutých dát, vrátane otázok pre respondentov (v tejto súvislosti môžete testovať kvantitatívne nástroje v malom rozsahu skôr, ako ich aplikujete, zároveň ich môžete konzultovať s odborníkom),
- Zabezpečiť, aby rozsah alebo metódy získania informácií od mladých ľudí priamo nespôsobili žiadne materiálne alebo nemateriálne škody, vrátane škôd týkajúcich sa duševného zdravia a spoločenských vzťahov medzi mladými ľuďmi; hlavne sa to týka:
  - citlivých otázok, ktoré majú negatívny dopad na mieru samostatnosti a sebadôvery,

- vzťahov s rovesníkmi a inými dôležitými osobami.

V prípade akýchkoľvek pochybností je vhodné poradiť sa s odborníkmi.

- Zaručiť dodržiavanie všeobecných princípov sociálneho prieskumu, predovšetkým:
  - Zaručiť dôvernosc' dát získaných od účastníkov vo fáze ich zberu (počas spracovania dát nie sú prítomné žiadne osoby okrem pracovníkov prieskumu a účastníkov (anonymizácia / pseudonymizácia), ani pri zverejnení výsledkov (kolektívna prezentácia kvantitatívnych dát, pseudonymizácia kvalitatívnych dát),
  - Zabezpečiť anonymitu účastníkov,
  - Zabezpečiť bezpečnosť a nerušenú prácu pracovníkov realizujúcich zber dát.
- Štandardy pre uskutočnenie zberu dát zameraného na maloletých sú zahrnuté v etických kódexoch aktuálne platných v komunitách odborníkov realizujúcich sociálne prieskumy a prieskumy trhu.



## 4.2. Ako prispôbiť metodiku zberu dát spôsobu života mladých ľudí?

### 4.2.1. Hlavní aktivita – formální vzdelávání

Štúdium je dominantnou činnosťou v živote mladých ľudí vo veku od 15 do 24 rokov.

Napríklad v Poľsku je účasť na povinnom vzdelávaní povinná pre mladých do 18 rokov. Tiež je povolené vzdelávanie formou "odbornej prípravy" v kombinácii s platenou prácou. Na základe prieskumu European Union Labor Force Survey však bolo zistené, že väčšina mladých ľudí vo veku 18-24 rokov sa stále zúčastňuje organizovaných foriem vzdelávania. Mladí ľudia sú študentmi denného, a často aj diaľkového štúdia na stredných, vysokých školách a odborných školách. Mnoho činností zameraných na podporu zamestnávania a podnikania mladých ľudí sa tiež realizuje formou skupinového vzdelávania. Výhodou organizovaných foriem vzdelávania je v prípade zberu dát prítomnosť príjemcov hodnoteného projektu na jednom mieste a v jednom čase, čo umožňuje realizovať rôzny zber dát s využitím rôznych metód. Predovšetkým sa jedná o zber dát formou pozorovaní, spoločného miesta, interview s cieľovými skupinami, atď.

Vždy však majte na pamäti, že pri realizovaní zberu dát vo vzdelávacích inštitúciách je potrebné zabezpečiť vhodné podmienky, ako sú: samostatná miestnosť, vyhradený čas (respondenti nesmú byť pod časovým tlakom).



Pri otázkach o pracovnej činnosti mladých ľudí je potrebné presne definovať druh činnosti, ktorý považujete za prácu a / alebo rozhodujúce charakteristiky (zákonnosť, typ a výška odmeny, časový rozmer, stabilita, prepojenie na študijné povinnosti, právna forma).

### 4.2.2. Postavenie mladých ľudí na trhu práce

Jedným z problematických aspektov postavenia mladých ľudí v spoločnosti je ich postavenie na trhu práce. Práve postavenie na trhu práce je hlavnou oblasťou pôsobenia projektov zameraných na podporu zamestnávania a podnikania mladých ľudí. V štúdiách zameraných na túto oblasť je preto potrebné zohľadniť nasledovné:

- V skupine mladých ľudí vo veku od 15 do 24 rokov asi len jedna tretina vykonáva platenú prácu (vrátane bezplatnej pomoci za platenú prácu člena rodiny) - preto by ste pri rozhovore nemali klásť otázky predpokladajúc, že daná osoba pracuje alebo má príjem z pracovnej činnosti,
- Zárobková práca mladých ľudí, hlavne mladších ako 18 rokov, sa vyskytuje vo veľmi odlišných a často netypických formách, napr. vo forme bezplatnej pomoci pri platenej práci blízkeho člena rodiny, ako jednorazová práca, príležitostná práca, práca na polovičný úväzok, náhradná práca, práca na "skúšobnú dobu", ako rôzna forma sťaží, učňovských a odborných priprav, kde sa podiel štúdia a práce, ako aj príjmu veľmi líši a môže, ale nemusí sa považovať za prácu. Ďalej to môže byť práca výmenou za ubytovanie, stravu a "vreckové", práca ako propagácia výrobkov alebo služieb na sociálnych sieťach výmenou za tovar alebo služby, dobrovoľnícka práca s rôznymi úrovňami pokrytia vlastných nákladov, práca na základe rôznych zmlúv, napríklad pracovných alebo iných konkrétnych zmlúv, práca "na čierno" / bez oprávnenia, príjem z nelegálnych činností.



### 4.2.3. Zvýšená mobilita

Ľudia vo veku medzi 15-24 rokom života menia svoje miesto pobytu oveľa častejšie, ako starší ľudia. V dôsledku toho tradičné metódy zberu kvantitatívnych dát na základe adresy bydliska nie sú pri mladých ľuďoch účinné - dotazník sa často zasiela na neaktuálnu adresu, hodnotiteľ sa dostaví, keď sa na adrese nikto nenachádza.

V prípade mladých ľudí je preto veľmi dôležité získať kontakty, ako je mobilné telefónne číslo alebo meno v danej komunikačnej aplikácii, a následne zamerať stratégiu zberu dát na využitie elektronických zariadení s využitím týchto kontaktných údajov. Na základe záverov zo štúdií realizovaných formou poštových dotazníkov, ako aj metódy CAWI (teda osobných interview s využitím papiera) bolo zistené, že miera odozvy v prípade druhého spôsobu bola oveľa vyššia a zvyšuje sa nižším vekom respondenta.

### 4.2.4. Prevládanie smartfónov v každodennej komunikácii

V porovnaní so staršími sú mladí ľudia ochotnejší používať technológie pred papierovými formami. Sú oveľa schopnejší a ochotnejší riešiť akékoľvek záležitosti každodenného života skôr prostredníctvom smartfónu ako počítača. Pri zberoch dát medzi mladými ľuďmi je preto vhodné používať také elektronické nástroje zberu, ktoré sú čo najlepšie prispôsobené smartfónom (jedna jednoduchá otázka na obrazovku, jednoduchá a čitateľná forma, nie príliš dlhý zoznam odpovedí). Jedným z príkladov, ktorý môžete použiť pre prácu s mladými je platforma Kahoot.

### 4.2.5. Rušný život plný mnohých podnetov

Charakteristickou črtou mladých ľudí je ich otvorenosť pre rôzne podnety prijímané prostredníctvom nových technológií, ktorých sa nevedia vzdať. Učenie, rozvíjanie vlastných záujmov a predovšetkým spoločenský život často stimulujú mladých ľudí k aktivite. Často zabúdajú na nie bežné, alebo na menej dôležité povinnosti, v tomto prípade napríklad na vyplnenie dotazníka. Moderné technológie však zároveň umožňujú predchádzať takýmto situáciám. Pravidelným zasielaním správ a pripomienok o dátumoch plánovaných interview, prísľubov na vyplnenie dotazníka, atď. je možné motivovať mladých ľudí k zapojeniu sa do zberu dát.

### 4.2.6. Rozsiahle využívanie sociálnych sietí

Rozsiahle využívanie sociálnych sietí a zastúpenie mladých ľudí v rôznych skupinách na sociálnych sieťach sa vo veľkej miere využíva na účely zberu dát. Na sociálnych sieťach môžete nájsť skupiny mladých ľudí z danej lokality alebo školy, ako skupiny s konkrétnymi záujmami alebo svetonázorom, atď. Po pridaní do skupiny sa Vám otvoria možnosti pre nábor účastníkov (napr. pre kontrolnú skupinu). Môžete zvážiť položiť otázku jednotlivým členom skupiny ako hodnotiteľ, alebo (ak s tým vedúci skupiny súhlasí) zverejniť odkaz na online prieskum alebo žiadosť o kontakt. Neodporúčame však otvárať verejnú diskusiu na úrovni skupiny na sociálnej sieti. Problematické by bolo predovšetkým zachovanie dôvernosti pri zbere dát, zapojení účastníci by mohli čeliť hodnoteniam členov iných skupín a verejný charakter ich vyjadrení by mohol negatívne ovplyvniť vnímanie v komunite.

Podľa vzoru agentúr zaoberajúcich sa prieskumom trhu môžete vytvoriť špeciálnu komunitnú skupinu (metóda MROC - Market Research Online Communities (online komunity pre prieskum trhu)), kde mladí príjemcovia poskytujú súhlas s účasťou v komunite. Pri týchto činnostiach sa však vyžaduje presné stanovenie zámeru skupiny. Ak je zámerom zber dát, potom by sa malo jednať o krátkodobú skupinu (MROC). Počas tohto obdobia musí mať skupina odborného vedúceho / moderátora, tak ako je to pri rozhovoroch s cieľovými skupinami (FGI).

### 4.2.7. Ťažkosti spojené s NEET

Ťažkosti súvisiace so zberom dát zameraným na mladých ľudí sa znásobujú v prípade, ak je hodnotený projekt zameraný na mladých ľudí, ktorí neštudujú, ani nepracujú, nespádajú pod žiadnu skupinovú formu vzdelávania, podpory alebo inštitucionálneho dohľadu (NEET). Zber dát v takejto skupine mladých ľudí je skutočnou výzvou, a to hlavne vtedy, ak potrebujete získať dáta na porovnanie výsledkov hodnotenia medzi skupinami NEET, ktoré sa zúčastňujú projektu.

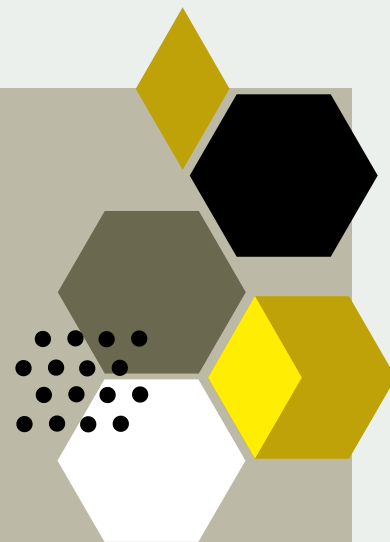
Jediným riešením je často porovnanie skupín zúčastňujúcich sa na iných projektoch toho istého programu. Možné je tiež porovnať výsledky zo skupiny, ktorá je súčasťou projektu so skupinou kandidátov, ktorí sa nestali jej príjemcami (pri zohľadnení vplyvu dôvodov nesplnenia požiadaviek pre účasť na projekte).

## 4.3. Ako riešiť psychologické a sociálne požiadavky mladých

### 4.3.1. Zvýšená potreba na zachovanie dôvernosti poskytovaných údajov

Konkrétny dopad zberu dát predstavuje kľúčový psychosociálny faktor, ktorý je potrebné zohľadniť pri plánovaní a realizácii zberu medzi mladými ľuďmi. Tento faktor vyplýva z osobnosti mladého človeka, jeho obáv z hodnotenia, prípadne negatívnych reakcií či postihov zo strany rovesníkov, ako aj rodičov (na ktorých je mladý človek duševne aj finančne závislý). Projektový tím patrí do druhej skupiny ľudí. Pri zohľadnení týchto skutočností je potrebné:

- Informovať účastníkov zberu dát o zachovaní dôvernosti poskytnutých údajov a opatreniach prijatých za týmto účelom, t.j. zabezpečenie dôvernosti údajov pri zbere dát, ako aj anonymizáciou vo fáze analýzy dát a použitia výsledkov,
- Zaisťovať úplné záruky, vrátane uskutočnenia interview (IDI, FGI) bez účasti tretích strán, vytvoriť podmienky na vyplňanie dotazníkov, ktoré zaručujú anonymitu a dôvernosť, vrátane vhodenia dotazníka do zberného boxu,



### 4.3.2. Zvýšená požiadavka na zachovanie autonómie a emancipáciu

Na základe zistení vývojovej psychológie sú mladí ľudia vo veku od 15 do 24 rokov citliví na otázky týkajúce sa rešpektovania ich slobody, čo je spôsobené formovaním ich osobnosti. Z toho vyplýva, že ich právo a možnosť voľby o účasti, alebo neúčasti na zbere dát je potrebné jasne komunikovať. Zároveň je potrebné uviesť dôvody a dôsledky každej z týchto možností. Poskytnutie všetkých informácií je možné vnímať ako nevyhnutnú súčasť komunikácie s mladými.

Na druhej strane môžeme mladých ľudí pozitívne motivovať k ich účasti na zbere dát reagovaním na ich potreby. Môžeme ich napríklad obsadiť do funkcií spolurealizátorov a spoluhodnotiteľov. Podmienkou pre skutočné zapojenie mladých ľudí do zberu dát je, že sa k nim budeme správať ako k partnerom. Okrem úlohy klasického objektu hodnotenia môžu mladí ľudia zohrávať aj iné úlohy, vrátane poradenstva a rozhodovania. Dosiahnuť je to možné vďaka zapojeniu mladých do rôznych fáz procesu hodnotenia, od oznamovania požiadaviek na zber dát, cez spolurozhodovanie o prioritách, plánovanie, účasť na implementácii až po konzultáciu záverov (pozri Sekciu 2.2).

