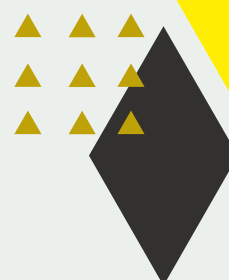




KAPITOLA 3

ZBER DÁT



III. ZBER DÁT

3.1. Aké sú základné typy metód zberu dát?

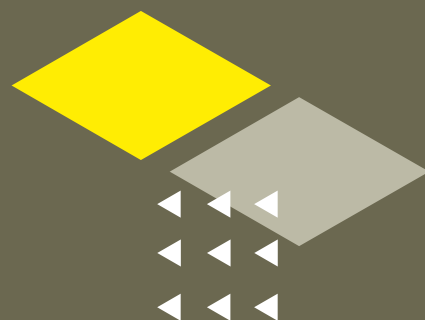
Pre posúdenie hodnoty a kvality projektu na základe zvolených kritérií a získanie odpovedí na evaluačné otázky je nevyhnutné zabezpečiť správny spôsob zberu potrebných údajov. Na to slúžia metódy a nástroje zberu dát. **Metódy zberu dát** predstavujú konkrétny spôsob zberu informácií - **kvalitatívne alebo kvantitatívne** - prostredníctvom špeciálne vytvorených nástrojov, ako sú interview scenáre, pracovné listy alebo dotazníky. V tejto časti sa pozrieme na rozdiely medzi metódami a nástrojmi zberu dát.

Kvalitatívne metódy umožňujú hĺbkový zber dát, a flexibilitu pri zbere, avšak neumožňujú posúdiť rozsah skúmaných javov. Tieto metódy totiž zahŕňajú len malý počet ľudí zo skupín, ktoré sú zapojené do projektu (napr. vybraní príjemcovia).

Naopak, **kvantitatívne metódy** sa používajú v prípade väčších skupín, ktoré tvorí niekoľko desiatok ľudí. V prípade početnejších skupín (napr. viac ako 400-500 ľudí) nám tieto metódy umožnia zovšeobecniť závery získané z prieskumu na stanovenej vzorke, t.j. náhodne vybranej vzorky ľudí za celú populáciu. Jedná sa o predmet záujmu pre hodnotiteľa, vrátane ľudí, ktorí sa priamo nezúčastňujú na danej štúdii. Toto zovšeobecnenie sa realizuje špecifickým spôsobom. Musí sa zaistiť **reprezentatívnosť vzorky** ľudí, ktorí sú predmetom štúdie, t.j. maximálna podobnosť v rôznych sociálno-demografických charakteristikách k populácii, z ktorej bola táto vzorka vybratá.

Obidve tieto metódy majú svoje silné aj slabé stránky. Vždy je preto v evaluačnej štúdii vhodné využívať kvalitatívne, ako aj kvantitatívne metódy. Tento prístup je v súlade s **triangulačným princípom**, ktorý sa zameriava na zabezpečenie vysokej kvality zozbieraných dát. Triangulácia znamená použitie rôznych zdrojov dát, typov zozbieraných dát a analytických techník, teórií popisujúcich zistené vzťahy / mechanizmy, ako aj ľudí realizujúcich hodnotenie (ich kompetencie sa navzájom dopĺňajú). Na základe rôznorodosti týchto prvkov triangulácia umožňuje:

- komplexnejšie spoznať a porozumieť predmetu skúmania,
- zohľadniť viaceré pohľady a aspekty skúmaného javu,
- doplniť a prehĺbiť zozbierané dáta,
- overiť získané informácie,
- zvýšiť objektivitu formulovaných záverov.



KVALITATÍVNE METÓDY

KVANTITATÍVNE METÓDY

Populárne metódy a príslušné nástroje zberu dát

- Primárny výskum - postupy pre analýzu dokumentu
- Hĺbkové osobné interview (IDI) (z anglického originálu "In-depth Individual Interview") - IDI scenár,
- Interview s cieľovou skupinou (FGI)(z anglického originálu "Focus group interview") - FGI scenár
- Pozorovanie - pracovné listy
- Prípadová štúdia - vyhotovená na základe základných dát zozbieraných pomocou vyššie uvedených metód

Prieskum realizovaný:

- a) za účasti hodnotiteľa - rozhovor na základe papierového (PAPI) alebo elektronického (CAPI) dotazníka, telefonické interview za pomoci počítača (CATI) - dotazník pre interview
- b) bez účasti hodnotiteľa - online (CAWI) alebo papierový dotazník vyplnený respondentmi (vrátane spoločného miesta (z anglického originálu "central location") - dotazník

Účel použitia

Poznanie, porozumenie, popis, vysvetlenie skúmaných javov a postupov

prieskumu
Určenie škály, intenzity, frekvencie skúmaného javu, ich spoločný výskyt a vzťahy medzi nimi

Bežné otázky

Čo sa deje? Ako?
Ako to ide? Prečo?

Koľko? V akom rozsahu?
Ako často? V spojitosti s čím?

Perspektíva hodnotiteľa

Konkrétne prípady (ľudia, činnosti, procesy), aby bolo možné poznať ich špecifickosť, komplexnosť, odlišnosť, sled udalostí, porozumenie vzťahov príčiny a dôsledkov

Javy a charakteristiky skupiny dôležité pre hodnotený projekt (najčastejšie príjemcovia), skúmané za účelom zistenia všeobecných zákonitostí a vzorov

Metóda výberu vzorky

Účelové/reprezentatívne vzorky (nenáhodné) - hodnotiteľ sa rozhodne, na koho sa zameria (napr. na základe skutočnosti, že daná osoba má potrebné informácie).

Náhodný a nenáhodný výber vzorky (napr. dobrovoľníci). V prípade projektov do 400-500 účastníkov sa použije kompletná vzorka, ktorá zahŕňa všetkých príjemcov projektu).

Veľkosť skúmaných vzoriek

Malé vzorky, t.j. niekoľko prípadov.

Väčšie skupiny, t.j. niekoľko desiatok ľudí a v prípade náhodného výberu vzorky viac ako 400 ľudí.

Zovšeobecnenie záverov

Závery sa nedajú zovšeobecniť z dôvodu nedostatku zastúpenia vzorky (závery zo štúdie sa vzťahujú len na osoby, ktoré sa jej zúčastnili).

Je možné zovšeobecniť závery štúdie náhodne zvolenej vzorky na širšiu populáciu (ľudí, ktorí sa na nej nezúčastnili), ak je táto vzorka reprezentatívna.



3.2. Aké metódy a nástroje sa bežne využívajú na hodnotenie zberu dát?

Pre uľahčenie výberu najvhodnejších metód a nástrojov hodnotenia uvádzame nižšie charakteristiku tých najpopulárnejších z nich:

Kvalitatívne metódy:

- primárny (teoretický) výskum
- interview s cieľovými skupinami (FGI)
- pozorovanie
- prípadová štúdia
- individuálne hĺbkové rozhovory / interview (IDI)

Aktívne metódy /metódy workshopu
(zmiešané, t.j. kvalitatívne a kvantitatívne)

Kvantitatívne metódy (prieskumy)

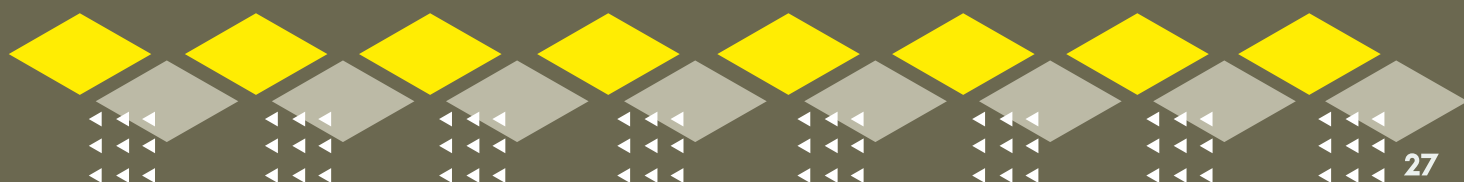
- prieskum uskutočnený bez účasti hodnotiteľa - samostatné prieskumy v papierovej forme, interview na internete za pomoci počítača/ online prieskum (CAWI), central location (simultánny prieskum všetkých respondentov)
- interview formou dotazníkov realizované s podporou hodnotiteľa - interview s použitím papiera a pera (PAPI), osobné interview za pomoci počítača (CAPI) a telefonické interview za pomoci počítača).

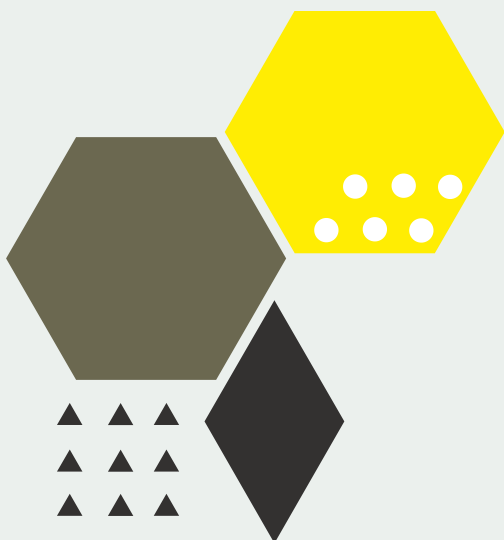
3.2.1. PRIMÁRNY (TEORETICKÝ) VÝSKUM

V prípade primárneho výskumu sa využívajú existujúce údaje, t.j. údaje dostupné bez ohľadu na činnosti realizované zo strany hodnotiteľa.

Existujúce údaje zahŕňajú **interné údaje** (získané pre potreby hodnoteného projektu) a **externé údaje**:

- **Interné údaje** sú informácie vytvorené počas prípravy a implementácie projektových činností (napr. aplikácia projektu, scenáre školenia, dochádzky, zmluvy, fotografie, videá a materiály o projekte zverejnené na internetovej stránke, v postoch alebo reakciách na sociálnych sieťach). V prípade vzdelávacích projektov pre mladých ľudí hľadajúcich si prácu môžu byť tieto údaje tiež výsledkom merania kompetencií príjemcov na začiatku a na konci účasti na vzdelávaní (vedomostné testy, testy zručností, testy prístupu, atď.)





- **Externé údaje** sú informácie, ktoré môžu súvisieť so skúmaným javom, procesmi alebo cieľovou skupinou, avšak sú zozbierané nezávisle od hodnoteného projektu (napr. štatistiky, databázy, správy, články, knihy, videá a iné materiály dostupné na internete). V prípade hodnotenia projektu zamestnanosti stojí za to využiť informácie z podobných projektov, ako aj údaje, ktoré majú k dispozícii úrady práce, sociálne poisťovne, národné štatistické úrady týkajúce sa zamestnanosti mladých ľudí v danom meste.

Analýza dokumentov je základnou metódou zberu dát o danom projekte. Zároveň uvádza niektoré poznatky o požiadavkách príjemcov a obsahu hodnoteného projektu.

PODMIENKY POUŽITIA:

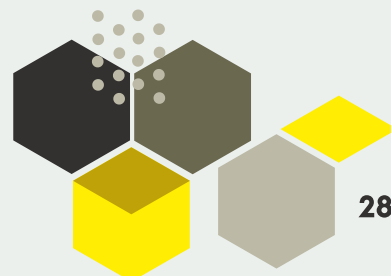
Verejné inštitúcie poskytujú administratívne údaje v súlade s princípom transparentnosti fungovania verejných inštitúcií a slobodného prístupu k informáciám(). Je však dôležité mať prístup k spoľahlivým a presným dátam na základe metodických údajov, ktoré poskytuje zdrojová dokumentácia.

VÝHODY:

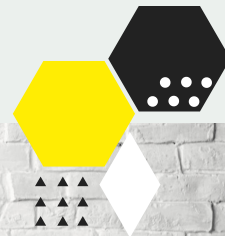
- + dostupnosť (hlavne čo sa týka informácií dostupných na internete)
- + veľká rôznorodosť (môžete použiť akékoľvek údaje / materiály týkajúce sa realizovaného hodnotenia),
- + žiadne náklady - väčšina dokumentov a dát je k dispozícii bezplatne,
- + žiadny vplyv hodnotiteľa na údaje v prípade externých dát.

NEVÝHODY:

- rôzne úrovne dôveryhodnosti dát - musíte brať do úvahy dôveryhodnosť zdroja a obsah získavaných dát (za akých podmienok, kto a prečo ich zozbieral, a analyzovať ich),
- obmedzenia týkajúce sa prístupu a použitia interných informácií z dôvodu ochrany osobných údajov, autorských práv a majetkových práv.



3.2.2. INDIVIDUÁLNE HÍBKOVÉ INTERVIEW (IDI) (z anglického originálu "INDIVIDUAL IN-DEPTH INTERVIEW")



Individuálne interview je formou priameho dialógu medzi pýtajúcim sa a respondentom. Zvyčajne sa realizuje s využitím scenára. Pri interview máte možnosť získať rozsiahle, podstatné a podrobnejšie informácie. Zároveň sa môžete dozvedieť názory, skúsenosti, interpretácie a zdôvodnenia správania sa osoby, posúdiť fakty z pohľadu tejto osoby, ako aj lepšie porozumieť jej / jeho pohľadu.

DÔLEŽITÁ RADA

Jazyk interview je potrebné prispôbiť respondentovi. Pri interview (hlavne s mladými ľuďmi) používajte jednoduchý jazyk a vyhýbajte sa odbornej slovnej zásobe (napr. projektovým žargónom). Tieto môžu spôsobiť neporozumenie otázky a zastrašiť respondentov.

PODMIENKY POUŽITIA: Individuálne interview realizujte v tichých miestnostiach, kde je zaručená diskretnosť. Nahrávanie je bežnou praxou, avšak respondent s tým nemusí vždy súhlasiť - v daných prípadoch si hodnotiteľ robí počas interview poznámky a po skončení ich skompletizuje. Odporúča sa, aby interview viedol externý odborník, čím predídete tomu, že sa respondent môže cítiť nepohodlne pri vyjadrovaní svojich úprimných názorov.

VÝHODY:

- + možnosť prediskutovať komplexné a podrobné otázky,
- + lepšie pochopenie uhla pohľadu respondenta (možnosť "zžiť sa s respondentom"),
- + porozumenie faktom v situačnom kontexte,
- + flexibilita - možnosť prispôbiť sa respondentovi a pýtať sa doplňujúce otázky, ktoré nie sú v scenári.

NEVÝHODY:

- neochota niektorých respondentov vyjadriť svoje názor úprimne z dôvodu chýbajúcej anonymity,
- dopad charakterových čŕt respondenta na získané závery, t.j. ťažkosti pri získavaní informácií od mlčanlivých, hanblivých alebo introvertných osôb.

NÁSTROJ VÝSKUMU: pri interview môžete využiť **scenár**, ktorý obsahuje zoznam otázok alebo tém, ktoré budú predmetom interview. Pýtajúci sa môže meniť poradie otázok, alebo počas interview nejaké otázky pridať, ak je to potrebné pre lepšie porozumenie danej témy.

RÍKLAD SCENÁRA IDI PRE PROJEKTOVÝ TÍM / PRACOVNÍKOV

I. Implementácia projektu

1. Už ste sa niekedy zúčastnili na podobných projektoch? Ak áno, na akých? Aká bola Vaša úloha?
2. Aké sú Vaše aktuálne povinnosti týkajúce sa projektu?

II. Proces implementácie projektu

1. Ako sa uskutočnil proces náboru? Získali ste plánovaný počet ľudí? Stretli ste sa počas náboru s nejakými problémami? Čoho sa týkali? Upútal projekt záujem cieľovej skupiny?
2. Mali účastníci projektu nejaké pripomienky týkajúce sa jeho implementácie? Čoho sa týkali? Zaviedli sa nejaké zmeny v dôsledku týchto názorov?
3. Bol dizajn projektu upravený z nejakého iného dôvodu? Čoho sa tieto zmeny týkali? Čím boli spôsobené?
4. Potrebuje projekt ďalšie zmeny? Čo sa mohlo zlepšiť v jeho implementácii? Je potrebné doplniť projekt nejakými ďalšími prvkami? Ak áno, akými?
5. Dosiahli sa plánované výstupy a výsledky projektu? Napreduje všetko podľa plánovaného harmonogramu a rozpočtu?
6. Vidíte nejaké riziko týkajúce sa implementácie projektu / dosiahnutia plánovanej úrovne výstupov a výsledkov? Ak áno, aké? Ako mu môžete čeliť?

III. Zhodnotenie doterajších výsledkov

1. Aké faktory uľahčili implementáciu projektu?
2. Aké faktory sťažili implementáciu projektu? Aké boli dôvody týchto ťažkostí? Ako ste ich dokázali zvládnuť?
3. Existujú nejaké zdroje (napr. ľudské, časové, organizačné, technické, finančné), ktoré by uľahčili implementáciu projektu? Aké iné zmeny by uľahčili implementáciu projektu?
4. Aké zmeny by pomohli prispôsobiť projekt potrebám príjemcov?
5. Uved'te silné / slabé stránky projektu.



VZOR: INDIVIDUÁLNE PODROBNÉ INTERVIEW - SCENÁR

Interview bolo realizované s: _____

I. Úvod – informácie o účele zberu dát, trvaní rozhovoru, spôsobe nahrávania a použití získaných záverov

II. Úvodné otázky – napr. týkajúce sa úlohy v projekte, realizovaných úloh, skúseností z implementácie podobných projektov.

III. Hlavné otázky – týkajúce sa implementácie projektu, napr. riadenie projektu, proces náboru, kompetencií pracovníkov projektu, relevantnosť prijatých opatrení pre potreby príjemcov, počet hodín a forma uskutočnených činností, vzniknuté ťažkosti, chýbajúce prvky / zdroje, úpravy projektu, podporné činnosti

IV. Záverečné otázky – týkajúce sa rizík súvisiacich s úspešnou implementáciou projektu, hodnotenie doterajších vplyvov, prvky uľahčujúce / sťažujúce implementáciu projektu, zmeny, ktoré mohli prispieť k jeho zlepšeniu.

V. Závery – zhrnutie, napr. silné / slabé stránky činností / implementovaného projektu, požiadavky na doplňujúce komentáre, odporúčania zo strany respondentov.





3.2.3. INTERVIEW S CIEĽOVOU SKUPINOU (FGI) (z anglického originálu "FOCUS GROUP INTERVIEW")

Interview s cieľovou skupinou (z anglického originálu "focus group") predstavuje dialóg medzi 6-8 ľuďmi s účasťou moderátora. Ten zadáva skupine témy na diskusiu a napomáha pri udržiavaní konverzácie. Účastníci rozhovoru FGI sú vyberaní na základe konkrétnych kritérií, ktoré stanoví hodnotiteľ, ako aj vedomostí účastníkov v oblasti skúmaných tém.

DÔLEŽITÉ

V prípade mladých ľudí je vhodné diskusiu rozdeliť na kratšie časti, aby sa mohli zapojiť všetci účastníci a nezačali sa príliš skoro nudiť. Vhodné je využiť multimedialne nástroje, herné prvky alebo neštandardné riešenia, napr. papierovú kocku s otázkami, ktorú si účastníci hádžu medzi sebou. Tiež je vhodné poznačiť si názor skupiny na flipchart a zabezpečiť zvukovú nahrávku z diskusie.

PODMIENKY POUŽITIA: Základnou podmienkou úspechu skupinového interview je správny výber ľudí, ktorí majú konkrétne informácie a sú pripravení ich zdieľať. Dôležité je, aby účastníci mali zaistený komfort vo forme tichej miestnosti vhodnej veľkosti, s pohodlným sedením, veľkým oválnym / štvorcovým stolom a flipchart.

VÝHODY:

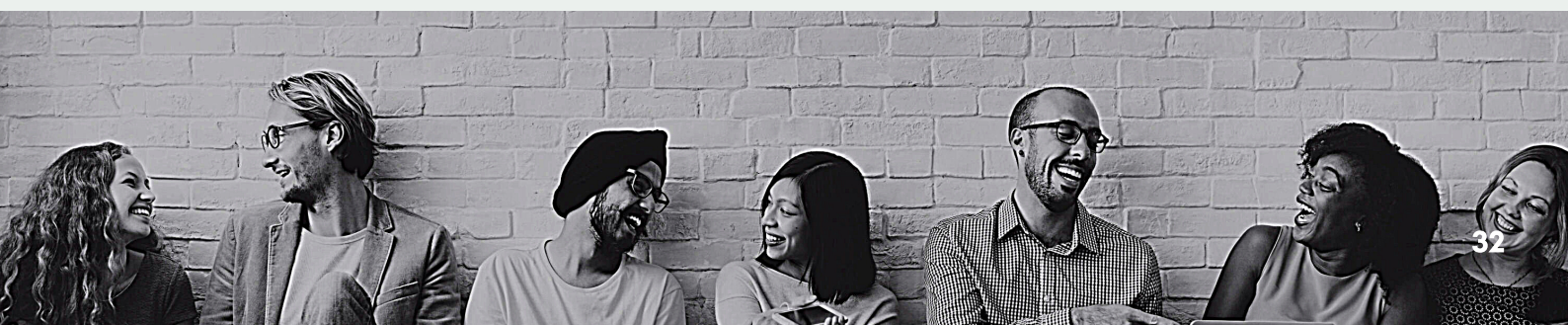
- + získanie informácií z rôznych uhlov pohľadu, zohľadňovanie rozdielnych názorov,
- + vzájomné overovanie a dopĺňanie informácií o skutočnostiach, ktoré sú predmetom diskusie rôznych ľudí,
- + možnosť pozorovať interakcie medzi účastníkmi,
- + získanie podstatných informácií od viacerých ľudí v relatívne krátkom čase.

NEVÝHODY:

- dynamika skupinových procesov, vrátane tlaku na zosúladenie / súdržnosť skupiny, čo môže viesť k nevyjadreniu minoritných názorov, napr. z toho dôvodu, že skupinu vedie prirodzený vodca,
- riziko, že vzniknú skupinové konflikty, alebo zlé medziľudské vzťahy, ktoré znížia efektívnosť zberu dát a spoľahlivosť získaných záverov,
- organizačné problémy (potreba zoskupiť ľudí v danom čase a mieste, zabezpečenie náležite vybavenej miestnosti)*.

NÁSTROJE ZBERU DÁT: Nástroj, ktorý moderátor používa pri tejto metóde je FGI scenár (z anglického originálu "Focus Group Interview scenario"). Tento nástroj zahŕňa princípy skupinovej diskusie, konkrétne témy / otázky a postupy týkajúce sa rôznych foriem činnosti, do ktorých moderátor zahŕňa účastníkov.

*IDI a FGI je možné uskutočniť na diaľku prostredníctvom online komunikátorov.



PRÍKLAD FGI SCENÁRA TÝKAJÚCEHO SA POŽIADAVIEK NA VZDELÁVANIE



I. CIELE INTERVIEW S CIEĽOVOU SKUPINOU

- Získanie úvodných informácií o požiadavkách mladých ľudí na školenie / vzdelávanie
- Zber dát na prípravu dotazníka CATI, ktorý sa bude realizovať v druhej fáze zberu dát

II. CIEĽOVÁ SKUPINA

Osoby zodpovedné za personálny manažment a / alebo školenie v organizáciách

III. PROGRAM STRETNUTIA

1. ÚVOD (trvanie – približne 20 minút)

a) Privítanie a vysvetlenie účelu stretnutia

(text: Dámy a páni, volám sa ... a rád / rada by som Vás privítal/-a na stretnutí, ktoré zorganizoval/-a ... za účelom zozbierania dát týkajúcich sa požiadaviek mladých ľudí na školenie. Naše stretnutie je súčasťou projektu _____. Tento projekt financuje ... a je implementovaný v spolupráci s ... Cieľom projektu je ...)

b) Predstavenie účastníkov interview s cieľovou skupinou (FGI)

c) Informácie týkajúce sa interview, zaistenie anonymity

(text: Z nášho stretnutia bude vyhotovená zvuková nahrávka. Je to potrebné z toho dôvodu, aby sme dokázali presne zaznamenať vaše vyjadrenia a názory. Chcel/-a by som vás ubezpečiť, že nebudeme uvádzať vaše mená. Záznam z konverzácie a osobné údaje účastníkov sa použijú len na účely zberu dát a nebudú poskytnuté neoprávneným osobám)

d) Diskusia o zásadách stretnutia

(text: Pre uľahčenie priebehu konverzácie navrhujem postupovať podľa týchto zásad:

- každý má právo vyjadriť svoj názor - nie sme povinní zachovať jednotnosť. Každý názor je pre nás dôležitý a cenný - neexistujú dobré a zlé vyjadrenia, chceme, aby boli úprimné,
- neprerušujeme sa navzájom - hovorí len jedna osoba v danom čase. Oslovujeme predovšetkým iných účastníkov, nie moderátora. On len pomáha pri našej diskusii,
- prípadné nedorozumenie prosím vysvetlite. Moderátor sa tiež ubezpečí, že vaše vyjadrenia správne pochopil,
- stíšime, alebo vypneme mobilné telefóny,
- požiadame účastníkov, aby sa držali témy - úlohou moderátora bude, okrem iného, vrátiť účastníkov späť k téme, čím sa zredukujú odbočenia od danej témy a účastníci zároveň nevynechajú hlavnú podstatu diskusie.

2. DISKUSIA NA ÚVOD (trvanie – približne 60 minút)

2.1. Rozsah požiadaviek mladých ľudí na vzdelávanie (približne 30 minút)

- a) Zúčastňujú sa mladí ľudia nejakého vzdelávania? Aké sú ich témy / trvanie / forma?
- b) Aké faktory sťažujú účasť mladých ľudí na vzdelávaní?
- c) Aké podmienky musia mladí ľudia splniť, aby sa mohli zúčastniť vzdelávania? Aké bariéry im v tom môžu brániť?

2.2. Motivácia mladých ľudí zúčastniť sa na vzdelávaní (približne 30 minút)

- a) Do akej miery majú mladí ľudia záujem zúčastniť sa vzdelávania? Majú rozdielne požiadavky na vzdelávanie na základe ich pohlavia? Čo je dôvodom týchto rozdielov? Ako môžete motivovať tieto dve skupiny mladých ľudí, aby si zlepšili svoje kvalifikácie?
- b) Aký veľký je ich záujem o elektronické vzdelávanie? Zúčastňujú sa mladí ľudia na tomto type vzdelávania? Ak áno, na akom type?
- c) O aký typ vzdelávania majú mladí ľudia najväčší záujem - denné, zmiešané, dištančné?

3. KONKRÉTNE TÉMY (trvanie – približne 60 minút)

3.1. Tematické oblasti vzdelávania - zoradenie podľa dôležitosti (približne 30 minút)

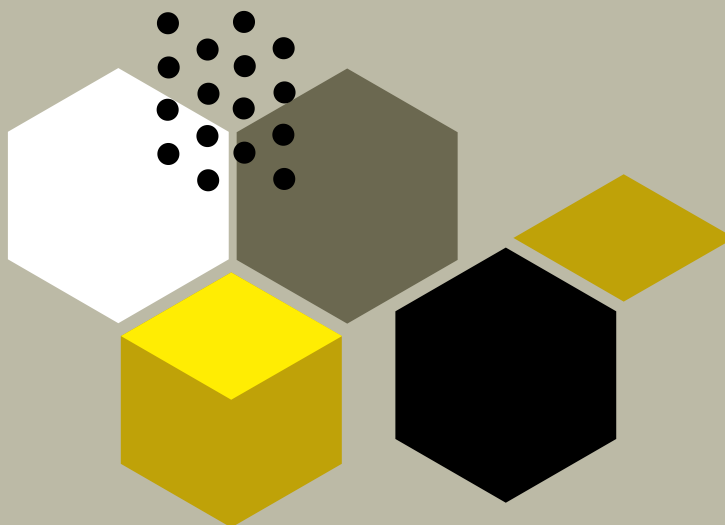
- a) Uved'te témy vzdelávania, ktoré môže implementovať organizácia X v rámci denného / dištančného / zmiešaného vzdelávania: rozsah / tematické oblasti a konkrétne problémy (brainstorming).
- b) Ktoré z týchto tém by sa malo implementovať ako prvé?

3.2. Podmienky účasti na vzdelávaní (približne 30 minút)

- a) Kde sa uskutoční vzdelávanie?
Môžu sa ho zúčastniť mladí ľudia?
Bude denné (prezenčné) vzdelávanie prebiehať večer alebo cez víkend?
Kde sa bude konať?
- b) Majú mladí ľudia vybavenie a kompetencie na e-vzdelávanie?
- c) Ako dlho bude prebiehať dištančné vzdelávanie?
- d) Čo môže mladým ľuďom brániť v účasti na dištančnom vzdelávaní?

4. ZHRNUTIE (trvanie - približne 15 minút)

- a) Zber a zhrnutie získaných informácií - závery.
- b) Informácie o použití záverov.
- c) Podakovanie za účasť na stretnutí.



3.2.4. POZOROVANIE

Táto metóda vychádza z dôsledného pozorovania a analýzy skúmaných javov a situácií (javy, udalosti). Môže sa jednať o **pozorovanie s účasťou hodnotiteľa, čiastočnou účasťou hodnotiteľa a bez účasti hodnotiteľa na pozorovaní**. Môže pôsobiť ako aktívny účastník pri pozorovaných udalostiach, alebo ako externý, nezainteresovaný pozorovateľ. Pozorovanie sa môže uskutočniť otvoreným, čiastočne otvoreným, alebo utajeným spôsobom, t.j. účastníci môžu vedieť, že sú pozorovaní, vedia o tom len vybrané osoby (napr. školiteľ a / alebo organizátor školenia), alebo len pozorovateľ.

PODMIENKY POUŽITIA: Ak sa jedná o pozorovanie bez zapojenia hodnotiteľa, pozorovateľ nesmie prísť do kontaktu / vzťahu s pozorovanými ľuďmi. Je tu totiž riziko ovplyvnenia priebehu pozorovaných udalostí a správania.

VÝHODY:

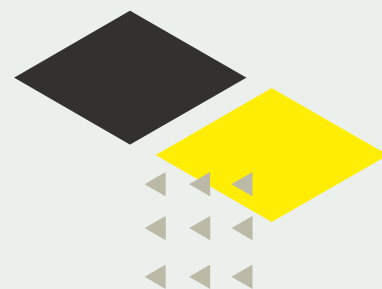
- + poskytnutie informácií o danej udalosti / procese počas jeho priebehu
- + zaznamenanie faktov bez ich interpretovania účastníkmi (posúdenie aktuálneho správania, nie tvrdení),
- + uľahčenie interpretácie skúmaných javov,
- + možnosť dozvedieť sa o javoch, ktoré sú bežne skryté, neznáme alebo o ktorých účastníci neradi hovoria.

NEVÝHODY:

- možný vplyv hodnotiteľa na priebeh udalostí (vedomosť respondentov o tom, že sú pozorovaní, môže zmeniť ich správanie),
- obmedzený rozsah škály pozorovania, sťažený prístup ku všetkým udalostiam,
- riziko subjektivity (hodnotiteľ môže prebrať niektoré stereotypy, vnímať a interpretovať udalosti v prospech pozorovanej skupiny).

NÁSTROJ VÝSKUMU:

Pri pozorovaní je možné využiť **formulár pre pozorovanie**. Jeho použitím sa pozornosť pozorovateľa upriamuje na zvolené témy. Zároveň je možné zaznamenávať dôležité informácie (napr. správanie účastníkov pozorovaných udalostí) ako kvalitatívne, tak aj kvantitatívne (takzvaný kontrolný zoznam).



FORMULÁR POZOROVANIA PRE ŠKOLENIE

Predmet školenia: _____

Účastníci/účastnice školenia: _____

Miesto konania školenia (mesto a miesto): _____

Dátum školenia: _____

Počet hodín školenia: _____

Osoba (-y) realizujúca školenie: _____

1) Úroveň činnosti účastníkov školenia na stupnici od 1 do 5, kde 1 je najnižšia a 5 je najvyššia úroveň činnosti:

1 2 3 4 5

2) Školiteľ sa venoval všetkým plánovaným témam:

áno nie

2.1. Témy, ktorým sa školiteľ nevenoval: _____

3) Tempo školenia bolo prispôsobené požiadavkám účastníkov:

áno nie – príliš pomalé nie – príliš rýchle

4) Úroveň vedomostí bola prispôsobená požiadavkám účastníkov:

áno nie – príliš nízka / ľahká nie – príliš vysoká / ťažká

5) Príprava školiteľa na školenie, čo sa týka...Čo by mal školiteľ zlepšiť?

5.1. obsahu veľmi dobre skôr dobre skôr zle veľmi zle

5.2. metód veľmi dobre skôr dobre skôr zle veľmi zle

5.3. použitých materiálov veľmi dobre skôr dobre skôr zle veľmi zle

6) Hodnotenie spolupráce školiteľov v oblasti:

Poznámky: _____

6.1. rozdelenia úloh veľmi dobre skôr dobre skôr zle veľmi zle

6.2. vzájomnej podpory veľmi dobre skôr dobre skôr zle veľmi zle

7) Účastníci sa pýtali otázky, mali určité obavy:

áno nie

7.1. Tieto otázky / obavy sa týkali hlavne: _____

8) Školiteľ/ka:

8.1. Venoval **dostatok času odpovedaniu na otázky** a pochybnosti účastníkov

áno skôr áno skôr nie nie

8.2. Na tieto otázky / obavy **odpovedal úplne**

áno skôr áno skôr nie nie

8.3. **Stimuloval diskusiu** a zdieľal skúsenosti

áno skôr áno skôr nie nie

9) Problémy alebo zložité situácie, ktoré vznikli počas školenia: _____

9.1. Ako a kto vyriešil tieto problémy / ťažkosti: _____

10) Organizačné záležitosti: _____ Poznámky: _____

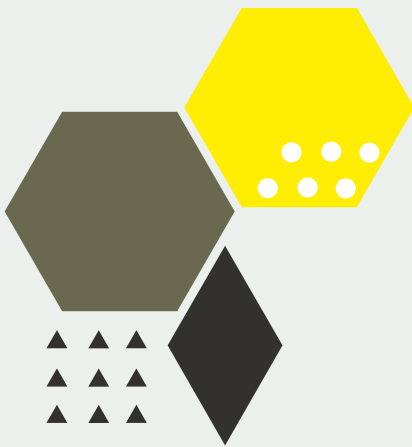
10.1. Všetci účastníci boli prítomní počas celého školenia áno nie

10.2. Všetky lekcie začali načas áno nie

10.3. Všetky lekcie skončili načas áno nie

11) Návrhy na zmeny v pozorovanom školení: _____

12) Doplnujúce poznámky: _____



3.2.5. PRÍPADOVÁ ŠTÚDIA

Predstavuje podrobnú analýzu skúmanej problematiky použitím dát z rôznych zdrojov zozbieraných rôznymi metódami. Závety je možné prezentovať formou slovného opisu. "Predmetom" analýzy môže byť osoba, skupina ľudí, konkrétne činnosti a projekt, alebo skupina projektov.

Prípadová štúdia sa používa na účely:

- dôkladného spoznania a porozumenia daného javu spolu s jeho kontextom, príčinami a dôsledkami,
- znázornenia konkrétnej problematiky pomocou realistického príkladu s podrobným popisom,
- generovania hypotéz pre ďalší výskum,
- predstavenia a analýzy najlepších / najhorších postupov, ktoré má zmysel realizovať, a ktorým je dobré sa vyhnúť.

PODMIENKY POUŽITIA: Táto metóda je časovo náročná na zber a analýzu rôznych dát o skúmanom jave / premete, jeho obsahu, procesoch a mechanizmoch. Prípadové štúdie je najlepšie využiť ako doplnkové metódy iných metód zberu dát.

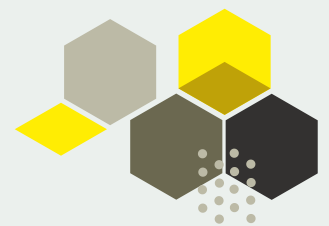
VÝHODY:

- + je zdrojom komplexných dát o danej problematike,
- + poskytuje rôzne uhly pohľadu, čo dáva popisu a analýze širšiu perspektívu,
- + berie do úvahy kontext skúmaných javov.

NEVÝHODY:

- zvyčajne si vyžaduje použitie rôznych zdrojov informácií, ktoré sú niekedy ťažko dostupné
- poskytuje neúplné výsledky dát s nízkou dôveryhodnosťou opisovanej udalosti.
- je náročná na čas a spracovanie

3.2.6. PRIESKUMY VEDENÉ OPYTAVATEĽMI



Kvantitatívne metódy sú metódami štandardizovaného merania. **Štandardizácia** umožňuje zber a spracovanie kvantitatívnych dát, ako aj ich štatistickú analýzu jednotným spôsobom.

Štandardizácia zahŕňa:

- Nástroj zberu dát (dotazník pre interview) - poradie, obsah a forma otázok pre respondentov,
- Spôsob zaznamenávania odpovedí respondentov výberom jednej možnosti (na stupnici) alebo niekoľkých možností,
- Správanie opytavateľov, ktorí sú počas interview povinní dodržiavať postupy uvedené v dotazníku.

Názory respondentov sa uvádzajú v číslach a ukladajú do databáz. Následne sú tieto údaje analyzované štatistickými metódami.

Interview formou dotazníkov zabezpečujú vyškolení dopytovatelia, ktorí čítajú otázky respondentov z dotazníka a zapisujú získané odpovede. Pre tento typ zberu dát sa používajú nasledovné techniky:

- Interview s použitím papiera a pera - (PAPI - z anglického originálu " Paper and Pencil Interview"),
- Osobné interview s použitím počítača - (CAPI - z anglického originálu " Computer-Assisted Personal Interview"),
- Telefonické interview s použitím počítača (CATI - z anglického originálu " Computer-Aided Telephone Interview").

3.2.6.1. Osobné interview s použitím papiera a pera (PAPI) a osobné interview s využitím počítača (CAPI)

Obidve tieto techniky sa vykonávajú osobne a implementujú sa na základe priameho kontaktu respondenta a opytovateľa s použitím papiera (PAPI) alebo elektronickej verzie dotazníka zobrazeného na počítači alebo tablete (CAPI). Opytovatelia čítajú otázky uvedené v dotazníku a označujú odpovede respondenta.

PODMIENKY POUŽITIA: vyžaduje sa široký rozsah tém a priamy (F2F) kontakt opytovateľa s respondentom. Najlepším miestom pre interview je tiché miesto, bez prítomnosti tretích osôb (doma / v práci, pričom sa uistite, že iné osoby, t.j. rodinní príslušníci, alebo kolegovia, neovplyvňujú odpovede respondenta).

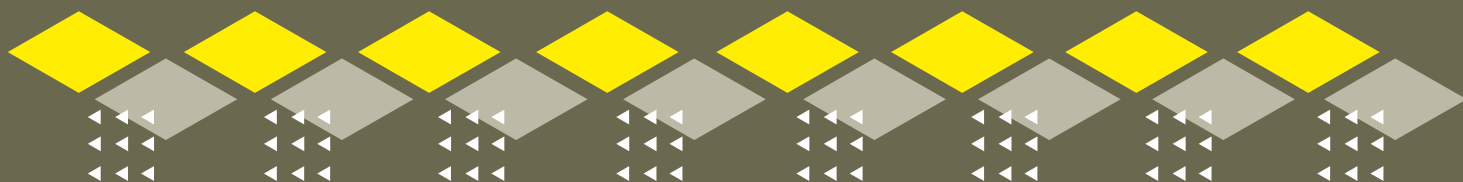
VÝHODY:

- + osobný, úzky kontakt s respondentmi (možnosť pozorovať neverbálne signály, reagovať na neporozumenia otázok alebo únavu respondenta),
- + väčšia pripravenosť respondentov na dlhšie interview a ťažšie otázky, ako počas CATI,
- + v prípade CAPI automatické ukladanie dát počas interview.

NEVÝHODY:

- vyššie náklady, vrátane nákladov na čas a cestovanie a zabezpečenie osobných stretnutí s respondentom,
- nedostatočný pocit anonymity pre respondenta,
- možný vplyv opytovateľa na odpovede respondenta (takzvaný vplyv hodnotiteľa)*
- V prípade PAPI musí opytovateľ manuálne zadávať údaje z dotazníka do databázy po skončení interview. Tento postup je časovo náročný, zvyšuje náklady a zahŕňa riziko chybovosti.

*Toto je vplyv, ktorý má hodnotiteľ na respondenta počas prieskumu. Respondent nevedome interpretuje spoločenské charakteristiky hodnotiteľa (napr. pohlavie, vek), predpokladajúc, že sa od neho očakávajú. Hodnotiteľ môže tiež nevedome vyslať signály respondentovi navrhujúc "správne" odpovede.



3.2.6.2. Telefonické interview s využitím počítača (CATI)



Tento typ interview sa realizuje telefonicky. Hodnotiteľ číta otázky zobrazené na displeji obrazovky a po získaní odpovedí ich zaznačí do elektronického formulára v počítači.

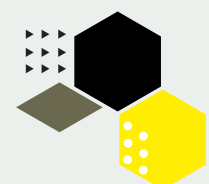
PODMIENKY POUŽITIA: zisťovanie ustálených názorov a postojov s využitím otázok, ktoré neumožňujú dlhšie úvahy z dôvodu krátkosti času interview (max. 10-15 minút), ako aj špecifického prenosu a príjmu informácií (bez možnosti opakovaného prečítania vo vlastnom tempe).

VÝHODY:

- + kratší čas a vyššie náklady na oslovenie respondenta v porovnaní s osobnými interview (PAPI, CAPI),
- + časová flexibilita (možnosť upraviť čas interview preferenciám respondenta, prípadne ho zastaviť pokračovať v čase vhodnom pre respondenta),
- + jednoduchý manažment a kontrola práce hodnotiteľa,
- + automatické ukladanie (kódovanie) dát počas interview.

NEVÝHODY:

- možné ťažkosti pri získavaní telefonických kontaktov na respondentov (z dôvodu nedostatku prístupu a / alebo ochrany osobných dát), v prípade zamestnávateľov neosobné kontakty (k dispozícii sú len telefónne čísla na recepcie / ústredia),
- čas na interview obmedzený na 10-15 minút (z dôvodu ťažšieho udržania koncentrácie a časových možností respondenta),
- tendencia respondentov zvoliť si extrémne odpovede, prípadne krajné body na stupnici (čo vyplýva zo špecifického komunikačného kanálu).



3.2.7. INTERNETOVÝ PRIESKUM (z anglického originálu "SELF-ADMINISTERED SURVEYS")

Pri internetových prieskumoch respondenti vyplňajú **dotazníky** sami (bez účasti hodnotiteľa).

PODMIENKY POUŽITIA: Tieto prieskumy sa môžu realizovať formou **papierových alebo online dotazníkov** (t.j. interview s použitím počítača / internetu - CAWI). V prípade internetového dotazníka má respondent k dispozícii odkaz na internetovú stránku, kde sa nachádza dotazník. Tento vyplnia s použitím počítača, tabletu alebo smartfónu. Následne sú údaje zaslané na server, kde sa automaticky uložia do databázy.

Veľmi účinnou metódou zberu kvantitatívnych dát je tzv. "**central location**" metóda. Táto metóda je založená na vyplnení dotazníkov respondentmi, ktorí sú v rovnakom čase na rovnakom mieste, napr. po ukončení školenia, workshopu alebo konferencie. V takomto prípade je potrebné zabezpečiť, aby dotazníky vyplňali respondenti sami (bez podpory iných ľudí).

VÝHODY:

- + krátky čas na získanie dát (hlavne v prípade central location),
- + nižšie náklady v porovnaní s interview formou dotazníkov, ktoré realizujú hodnotitelia,
- + pocit anonymity voči osobám realizujúcim prieskum,
- + žiadny vplyv hodnotiteľa.

NEVÝHODY:

- motivácia respondentov vyplniť dotazník sa môže znížiť, ak nie je prítomný hodnotiteľ,
- nedostatok kontroly postupu vyplnenia dotazníka z prieskumu*,
- riziko konzultovania odpovedí s inými osobami**

PRAKTICKÉ RADY

Dotazník musí byť:

- **krátky, jednoduchý, vizuálne pútavý**, aby motivoval k vyplneniu,
- **musí obsahovať všetky potrebné vysvetlenia**, ktoré pri iných metódach poskytuje hodnotiteľ,
- **musí mať jasné pokyny** (papierová verzia) **alebo algoritmy** (elektronická), ktoré navedú respondenta na príslušné otázky (na základe predchádzajúcich odpovedí, nevhodné otázky sa filtrujú a vynechajú).

*Namiesto skutočného respondenta môže dotazník vyplniť iná osoba, čím sa naruší zastúpenie danej vzorky.

**Predovšetkým v prípade centrálného miesta, kde sa prieskum realizuje bez dohľadu hodnotiteľa.



PRÍKLAD DOTAZNÍKA PRE ÚČASTNÍKOV ŠKOLENIA

Vážený pán / pani,

Prosím vyplňte tento dotazník o hodnotení školenia _____, ktoré bolo realizované v rámci projektu _____. Prieskum je anonymný - jeho zistenia sa použijú len v súhrnej podobe. Označte len jednu z možností.

1. Do akej miery splnilo školenie Vaše očakávania?

- úplne (prejdite na otázku č. 2)
- do veľkej miery
- mierne
- do malej miery
- vôbec nespĺnilo žiadne očakávania
- ťažké uviesť

1.1. Prečo školenie nespĺnilo Vaše očakávania? _____

2. Zhodnoťte rôzne aspekty práce školiteľ'a:

Odpovede označte na stupnici od 1-5, kde 1 je najnižšia úroveň a 5 je najvyššia úroveň hodnotených prvkov.

	Školiteľ'/ka _____					Školiteľ'/ka _____				
	1	2	3	4	5	1	2	3	4	5
pripravenosť										
Prístup /reagovanie										
zapojenie										
Spôsob realizácie školenia										

3. Bola dĺžka školenia adekvátne?

- áno nie – príliš **krátke** nie – príliš **dlhé**

4. Bolo množstvo informácií poskytnutých počas školenia dostatočné?

- určite áno (prejdite na otázku č. 5)
- skôr áno
- skôr nie
- určite nie

4.1. Aký obsah podľa Vás chýbal v tomto školení? _____

5. Bola teória a prax vhodne vyvážená?

- áno nie – príliš **veľa** teórie nie – **málo** teórie

6. Do akej miery bolo školenie pre Vás užitočné?

Označte odpoveď na stupnici od 1-5, kde 1 je najnižšia a 5 je najvyššia miera užitočnosti školenia.

1 2 3 4 5

6.1. Ktoré prvky by mohli zvýšiť využitie tohto školenia? _____

7. Ako hodnotíte organizáciu školenia?

- veľmi dobrá (prejdite na otázku č. 8) skôr dobrá skôr zlá veľmi zlá

7.1. Čo by sa malo zmeniť na organizácii školenia? _____

8. Ako hodnotíte mieru využitia školiacich materiálov?

Označte odpoveď na stupnici od 1-5, kde 1 je najnižšia a 5 je najvyššia miera užitočnosti materiálov.

1 2 3 4 5

8.1. Čo by mohlo zvýšiť využitie školiacich materiálov? _____

9. Doplňujúce poznámky: _____

Ďakujeme Vám za vyplnenie tohto dotazníka



3.2.8. AKTÍVNE METÓDY / WORKSHOPY SKUPINOVEJ PRÁCE S MLADÝMI ĽUĎMI

Nižšie v tomto texte uvádzame doplnujúce aktívne metódy zberu dát (hlavne kvalitatívne), ktoré môžete využiť hlavne pri skupinovej práci s mladými ľuďmi. Tieto metódy sú participatívne, zapájajú celý tím, podporujú spoluprácu a rozvoj mäkkých zručností.

Aktívne metódy sú metódy zberu dát formou workshopov, ktoré môžu dopĺňať "klasické" metódy hodnotenia výskumu. Umožňujú získať rýchlu spätnú väzbu na danú činnosť, spoznať hodnotenia, pocity a dojmy účastníkov. Zároveň tieto metódy napomáhajú formulovať odporúčania. Metódy je vhodné použiť počas rôznych typov podujatí. Umožnia Vám urobiť stretnutie zaujímavejším, spoznať účastníkov, a zároveň lepšie prispôsobiť projektové aktivity ich požiadavkám.

VÝHODY:

- + rýchlosť - počas stretnutí máte okamžitú spätnú väzbu,
- + neformálna atmosféra,
- + charakter úloh / otázok umožňuje ľahšie formulovať kritické názory a navrhovať nové riešenia,
- + možnosť spoločného zberu kvalitatívnych a kvantitatívnych dát,
- + stimulácia sebareflexie,
- + pozitívny vplyv na psychickú pohodu účastníkov (uspokojenie požiadaviek na vyjadrenie, súhlas, integráciu).

NEVÝHODY:

- nedokážete zovšeobecniť získané názory na širšiu komunitu (neúčast'ou na stretnutí),
- potreba moderovania / podpory zo strany skúseného školiteľa / moderátora,
- chýbajúca anonymita účastníkov v prípade diskusií a reportingu skupiny (negatívny vplyv na duševné zdravie a vzťahy v rámci skupiny pre ľudí, ktorí sú obzvlášť zraniteľní, alebo majú slabé postavenie v skupine).

Formou workshopu je možné implementovať nižšie uvedené príklady aktívnych metód.

ŠNÚRA NA BIELIZEŇ

Cieľom tohto nástroja je spoznať očakávania cieľovej skupiny. Jedná sa o vizuálnu metódu zberu kvalitatívnych dát.

Každý účastník má k dispozícii obrázky s oblečením (napr. košeľa, spodná bielizeň, nohavice, ponožky), ktoré symbolizujú určité očakávanie z projektu - môže to byť napríklad: nádej, strach, potreby, návrhy, atď. Účastníci majú dostatok času na to, aby si premysleli a vyplnili jednotlivé kresby / druhy oblečenia. Po napísaní názoru každý účastník "povešia svoje oblečenie" na šnúru, ktorá je nakreslená alebo natiahnutá v miestnosti. Účastníci môžu prečítať svoje očakávania nahlas a pozorovať "rozvešanú bielizeň" ostatných.

TELEGRAM

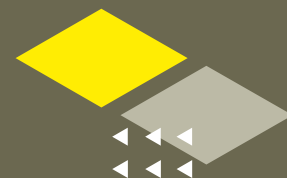
Tento nástroj umožňuje rýchle zhrnutie určitej časti stretnutia (workshop, školenie), vďaka čomu spoznáte atmosféru v skupine.

Účastníci sú požiadaní, aby sa zamysleli nad určitou časťou stretnutia a popisujú svoje pocity tromi slovami: pozitívne, negatívne a súhrnne (napr. intenzívne - únava - spokojnosť). Každá osoba číta svoje slová, čím získate spoločné zhrnutie činností (tieto slová môžete napísať na lístočky a nalepiť ich na flipchart, atď.).

RUKY

Cieľom tohto nástroja je zistiť názor na vybrané aspekty projektu, alebo jeho časti (napr. školenie, stáž), a zároveň zhrnúť priebeh a výsledky stretnutí. Účastníci workshopu majú k dispozícii papier, na ktorý nakreslia svoje ruky. Každý prst predstavuje jednu kategóriu hodnotenia, napr. :

- Palec - čo bolo najsilnejšou / najlepšou stránkou projektu / školenia,
- Ukazovák - o čom porozprávam svojim kamarátom,
- Prostredník - najslabší bod školenia / projektu,
- Prstenník - čo by som chcel/-a zmeniť (prvok vyžadujúci zlepšenie),
- Malíček - čo som sa naučil/-a, zistil/-a.



Účastníci zapisujú svoje názory na jednotlivé prsty podľa vyššie uvedených kategórií. Toto cvičenie môžete použiť na zistenie názorov jednotlivcov a / alebo pre skupinové diskusie.

EVALUAČNÁ RUŽICA

Táto metóda sa využíva na získanie spätnej väzby na rôzne aspekty projektu / činnosti v rovnakom čase. Jedná sa o vizuálnu metódu, ktorá umožňuje zozbierať kvantitatívne údaje - názory na rôzne aspekty posudzovaného objektu použitím spoločnej stupnice.

Účastníci majú k dispozícii kartičky s nakreslenou "evaluačnou ružicou". Nákres je vyjadrený formou "veternej ružice" - namiesto smerovania svetových strán, a zobrazuje rôzne aspekty hodnotenej veci (napr. využitie školenia, pútavosť metód vysvetľujúcich obsah, dostatočný čas strávený na školení). Rozdeľte osi na sekcie priradte im zvolené hodnoty (napr. stupnica od 1-5, kde 1 je najslabšie a 5 najlepšie hodnotenie). Účastníci označia svoje názory na každej osi "evaluačnej ružice". Následne môžete body pospájať a získate vizuálne pútavý obrázok názorov (finálny efekt pripomína lúčový diagram).

HOVORIACA STENA

Cieľom tejto metódy je získať názory na hodnotenie projektových činností alebo celého projektu. Použitím tejto metódy môžete získať kvalitatívne údaje (druhy názorov) a kvantitatívne údaje (koľkí ľudia zdieľajú daný názor).

Na stenu zaveste päť veľkých hárkov papiera. Na každý z nich dajte otázku o realizovaných činnostiach, napríklad:

- Papier č. 1: Čo nové ste sa na školení naučili?
- Papier č. 2: Ako využijete nadobudnuté vedomosti?
- Papier č. 3: Čo sa Vám najviac páčilo na tomto školení?
- Papier č. 4: Čo sa Vám najmenej páčilo na tomto školení?
- Papier č. 5: Čo by ste na tomto školení zmenili?

Účastníci napíšu svoje odpovede na každý papier zvlášť, alebo - ak už je tento názor na príslušnom papieri uvedený - pridajú znamienko plus / bodku vedľa daného názoru. Na konci hodnotiteľ zhrnie výsledky a povzbudí skupinu k tomu, aby jednotlivé názory prediskutovali a navrhli odporúčania. Táto forma zberu názorov umožňuje väčšiu otvorenosť účastníkov, ktorí nadobúdajú zmysel pre akčnosť a prekonávajú neochotu hovoriť na verejnosti.

ODPADKOVÝ KÔŠ A KUFOR

Pomocou tejto metódy môžete zhrnúť školenie alebo projektovú činnosť. Metóda umožňuje získať údaje o užitočných, nadbytočných alebo chýbajúcich prvkoch z pohľadu účastníkov.

Na tabuľu nakreslite kufor, košík a vreco. Každá vec symbolizuje kategóriu názoru na hodnotenú činnosť:

- Kufor: "Čo si odnášam zo školenia?" (čo bude pre mňa užitočné, čo využijem v budúcnosti)
- Odpadkový kôš: "Čo bolo počas školenia zbytočné?" (čo pre mňa nie je užitočné, čo bolo nadbytočné),
- Vreco: "Čo chýbalo?" (čo by sa malo doplniť pre ďalšie školenie).

Následne môžete účastníkov požiadať, aby svoje názory povedali alebo napísali na lepiace lístky, alebo priamo k obrázkom na flipchart.

PRAKTICKÉ RADY PRE SKUPINOVÉ ČINNOSTI

Pre účastníkov je vhodné, aby sedeli v kruhu, kde sa všetci navzájom vidia. Ich angažovanosť môžete zvýšiť tým, že sami označia ďalšieho hovoriaceho, napr. hádzaním lopty (toto riešenie sa môže použiť, ak sa v skupine nenachádzajú žiadne diskriminované osoby). Ústne vyjadrenia účastníkov si zapisujte - buď to môže urobiť školiteľ počas hodín (napr. na tabuľu, flipchart), alebo jeho asistent.



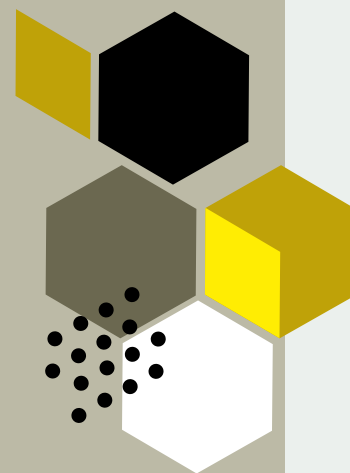
3.3. Ako si vybrať vhodné metódy zberu dát?

Metódy zberu dát musia byť vhodne zvolené podľa navrhnutého evaluačného konceptu a plánu. Pri výbere metódy zvážte, či metódy splnia nasledovné požiadavky:

- **Účel, predmet, rozsah a typ hodnotenia, ako aj kritériá a evaluačné otázky** - poskytnú vám tieto metódy údaje potrebné na zodpovedanie evaluačných otázok?
- **Zdroje dát**, z ktorých chcete údaje získať - bude možné získať informácie o skupine, ktorá sa zúčastní na hodnotení zberu dát?
- **Charakteristiku hodnotiteľov / respondentov** - zohľadňujú tieto metódy veľkosť skupiny, schopnosti vnímania, komunikačné schopnosti, zdravotný stav, atď.?
- **Okolnosti zberu dát** - budú všetky potrebné údaje a respondenti k dispozícii v danom okamihu? Bude zvolená metóda vyhovovať miestu zberu dát?
- **K akým zdrojom máte prístup?** - vyžaduje si metóda dostupnosť kvalifikovaných a nezávislých hodnotiteľov a iné zdroje (organizačné, technické, finančné a časové)? Dokážete metódy použiť sami? Umožňujú vám to Vaše zdroje?

Znalosti o metódach zberu dát (kvalitatívne a kvantitatívne) a súvisiacich nástrojoch dokážete využiť pri príprave druhej časti evaluačného konceptu (pozri kapitolu 2.4, nástroj 4), ktoré doplníte **metodikou**. Tento nástroj vám umožní získať odpovede na evaluačné otázky.

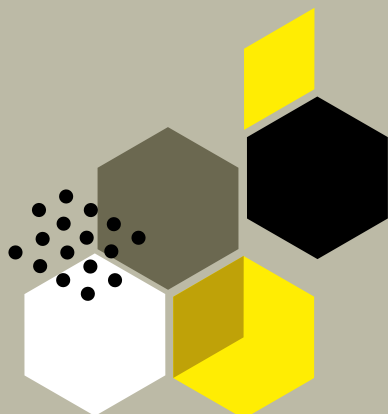
Pozrite sa nižšie na **Nástroj 6. Logická matica hodnotiaceho výskumu** (konceptie hodnotenia, časť 2) - formulár nájdete v prílohách na konci príručky.



NÁSTROJ 6. MATICA HODNOTENIA

Evaluačné kritériá V akom ohľade je hodnotený projekt dôležitý? Presuňte kritériá zadané v hodnotiacej tabuľke, časť 1 (nástroj 4)	Evaluačné otázky Čo chcete zistiť? Uveďte otázky uvedené v hodnotiacej tabuľke, časť 1 (nástroj 4)	Zdroj informácií Kto alebo čo môže byť zdrojom dát poskytujúcimi odpovede na evaluačné otázky? Zahrňte rôzne zdroje (aspoň 2-3 pre každú otázku)	Metódy zberu dát Ako sa budú zbierať údaje? Zahrňte kvalitatívne, ako aj kvantitatívne metódy	Nástroje zberu dát Čo použijete na zber informácií? Zahrňte kvalitatívne, ako aj kvantitatívne nástroje
Významnosť / relevantnosť	Do akej miery boli projektové činnosti (nábor, školenie, poradenstvo, stáž) prispôbené potrebám účastníkov a zamestnávateľov?	1. Projektový tím 2. Osoby realizujúce nábor, školenie, poradenstvo a stáž 3. Prijemcovia projektu (mladí ľudia) 4. Zamestnávatelia 5. Správa o zistení požiadaviek príjemcov na projekt	1. FGI - skupinové interview 2. IDI - individuálne podrobné interview 3. FGI / IDI s vybranými ľuďmi a CAWI (online prieskum) 4. CATI (telefonický prieskum) 5. Teoretický výskum (analýza dokumentácie)	1. FGI scenár 2. IDI scenár 3. FGI / IDI scenár + CAWI dotazník 4. CATI dotazník
Efektívnosť	Do akej miery sa podarilo dosiahnuť stanovené ciele a výstupy? Nepotvrdili sa niektoré predpoklady a ak áno, prečo?	1. Projektové dokumenty (diagnostika, certifikáty, výsledky skúšok o rozvoji kvalifikácie) 2. Projektový tím 3. Tréneri, psychologovia, kariérni poradcovia 4. Prijemcovia projektu 5. Zamestnávatelia	1. Sekundárny výskum 2. FGI 3. IDI 4. FGI / IDI s vybranými príjemcami a CAWI + pozorovanie zvolených činností 5. CATI	1. Pokyny pre teoretický výskum 2. FGI scenár 3. IDI scenár 4. FGI / IDI scenáre, CAWI dotazník, tlačivo pre pozorovanie 5. CATI dotazník
Účinnosť	Zhodujú sa získané výsledky s využitými zdrojmi (ľudskými, finančnými, organizačnými, technickými, časovými)? Bolo možné dosiahnuť rovnaké výsledky s menšími zdrojmi?	1. Projektový tím 2. Projektová dokumentácia 3. Odborníci na riešenia v iných projektoch 4. Koordinátori podobných projektov	1. FGI 2. Teoretický výskum 3. FGI / IDI 4. Ako vyššie.	1. FGI scenár 2. Pokyny pre analýzu dokumentácie 3. FGI / IDI scenár 4. Ako vyššie.
Využitie	Do akej miery sú výsledky projektu užitočné pre jeho príjemcov, t.j. mladých ľudí a zamestnávateľov? Dá sa táto užitočnosť zvýšiť a ak áno, ako?	1. Projektový tím 2. Projektívni pracovníci realizujúci lekcie 3. Prijemcovia projektu (mladí ľudia) 4. Zamestnávatelia	1. FGI 2. IDI 3. FGI / IDI s vybranými príjemcami, prípadová štúdia CAWI 4. CATI (telefonický prieskum)	1. FGI scenár 2. IDI scenár 3. FGI / IDI scenár + CAWI dotazník 4. CATI dotazník
Udržateľnosť	Pretrvávajú dosiahnuté výsledky aj po ukončení financovania projektu? Aké faktory prispievajú k udržateľnosti dosiahnutých výsledkov?	1. Prijemcovia projektu (mladí ľudia) 2. Prostredie príjemcu (rodina, príbuzní) 3. Zamestnávatelia 4. Projektový tím	1. FGI / IDI so zvolenými príjemcami a CAWI 2. FGI / IDI, prípadová štúdia + CATI (telefonický prieskum) 3. CATI 4. FGI	1. FGI / IDI scenár + CAWI dotazník 2. FGI / IDI scenár + CATI dotazník 3. CATI dotazník 4. FGI scenár
Dopad	Do akej miery mal projekt vplyv na úroveň odbornej a spoločenskej činnosti mladých ľudí v regióne zapojeného do projektových činností? Presahujú tieto vplyvy jeho priamych účastníkov a ak áno, čo je týmto javom a aké mechanizmy ho spôsobujú?	1. Miestny úrad práce 2. Pracovníci miestneho úradu práce 3. Odborníci na trh práce 4. Prijemcovia projektu 5. Sociálne prostredie príjemcu projektu (rodina, príbuzní) 6. Zamestnávatelia	1. Teoretický výskum 2. IDI 3. FGI / IDI 4. FGI / IDI, prípadová štúdia + CAWI 5. FGI / IDI + CATI 6. CATI	1. IDI scenár 2. FGI / IDI scenár 3. FGI / IDI scenár + CAWI dotazník 4. FGI / IDI scenár + CATI dotazník 5. CATI dotazník
Iné	Aké prvky uľahčili a aké bránili pri implementácii projektu z pohľadu hodnotiteľov (projektového tímu a personálu)? Aké prvky uľahčili, a aké bránili v účasti príjemcov na projekte?	1. Projektový tím 2. Projektívni pracovníci realizujúci projektové činnosti (nábor, školenie, poradenstvo, stáž) 3. Prijemcovia projektu 4. Zamestnávatelia 5. Sociálne prostredie príjemcu projektu (rodina, príbuzní)	1. FGI 2. FGI / IDI 3. FGI / IDI so zvolenými príjemcami + CAWI 4. CATI 5. FGI / IDI so zvolenými príjemcami + CATI	1. FGI scenár 2. FGI / IDI scenár 3. FGI / IDI scenáre + CAWI dotazník 4. CATI dotazník 5. FGI / IDI scenár + CATI dotazník

3.4. Ako navrhnuť nástroje zberu dát?



Bežnou chybou je začať hodnotenie tým, že si vytvoríte nástroje zberu dát, napr. dotazník pre príjemcov projektu. Nezabudnite, že výber správnych metód zberu dát, alebo príprava správnych nástrojov merania (napr. scenáre, dotazníky, tlačivá na pozorovanie) sa nedá robiť bez / oddelene od vypracovania celkového evaluačného konceptu. **Nástroje zberu dát preto začnite navrhovať po stanovení:**

- predmetu, rozsahu a účelu hodnotenia,
- evaluačných kritérií a otázok,
- skúmanej skupiny ľudí a metód zberu dát.

Pokiaľ sa tieto prvky nezohľadnia, nepodarí sa Vám vybrať **správne nástroje zberu dát**. Môžete sem totiž zahrnúť aj otázky, ktoré nesúvisia s účelom zberu, a tým nebude možné odpovedať na evaluačné otázky a reagovať na evaluačné kritériá. "Nevhodné" nástroje obsahujú neužitočné otázky, sú príliš komplexné, alebo naopak, neúplné, neposkytujú príslušné údaje a neumožňujú formulovať zmysluplné odporúčania.

Otázky zahrnuté v nástrojoch zberu dát **konkretizujú evaluačné otázky**. Nezabudnite, že tieto **otázky kladú hodnotiteľia**, nie respondenti! Nezamieňajte si tieto dva typy otázok, pretože sú formulované v jazykoch prispôbených požiadavkám:

- Hodnotiteľov / záujmových skupín hodnotenia → hodnotiace otázky,
- Skúmanej skupine osôb (respondentom) → otázky v nástrojoch zberu dát.

Ak ste si nie istý/-á, či sa má daná otázka položiť respondentom, zvážte, či na ňu opýtaná osoba dokáže odpovedať, a zároveň či pomocou získaných dát dokážete zodpovedať na evaluačné otázky a sformulovať užitočné odporúčania.

AKO KLÁŠŤ OTÁZKY?

- Počet otázok zahrnutých v nástrojoch musí zodpovedať **účelu a dĺžke trvania zberu dát**.
- Nástroje zberu dát majú **jasnú štruktúru** s označením **hlavných tém** (napr. "dôvody účasti na projekte", "posúdenie rôznych typov podpory", "účinky účasti na projekte"). Dané témy sú **zskupené podľa tém** (napr. organizačné záležitosti).
- Otázky sú kladené v **konkrétnom poradí**. **Úvodné otázky** (relatívne jednoduché) dávajte na začiatok svojho nástroja. Po nich nasledujú **úvodné otázky na danú tému** (nie veľmi zložité), a potom **hlavné otázky** (kľúč pre účel zberu dát). **Najzložitejšie otázky** dajte do stredu nástroja. Na záver sa pýtajte **zhrňujúce a záverečné otázky**.

- Otázky je potrebné klásť v **logickom poradí**, aby nespôsobili zmätok, alebo neprekvapili účastníkov zberu dát. Každá otázka vychádza z predchádzajúcej, alebo - v prípade interview - odkazuje na vyjadrenia respondenta.
- **Jazyk** interview musí byť **jednoduchý a zrozumiteľný**: používajte čo najkratšie vety, jazyk blízky účastníkom zberu dát - bez cudzích slov, odbornej terminológie, žargónu, skratiek.
- Otázky musíte **presne formulované** - napr. nesmie vzniknúť žiadna pochybnosť, akého časového obdobia sa týkajú (nepýtajte sa "či nedávno ...", ale "či minulý týždeň / mesiac / rok ...")
- **Nepýtajte sa v jednej otázke na viacero tém** ("aké sú silné a slabé stránky projektu?") a zároveň nepoužívajte **záporné otázky** ("nemali by ste ...", "neuprednostňujete ..."). Každá z týchto chýb sťažuje pochopenie otázky a interpretáciu odpovedí.
- Otázky a navrhované odpovede **sa nesmú týkať citlivých tém** - nemôžu viesť k odhaleniu traumatických zážitkov, vyvolaniu správania alebo presvedčenia, ktoré je v rozpore so zákonom alebo morálkou. Ak nie je zaručená **anonymita**, nepýtajte sa otázky týkajúce sa majetku, rodiny alebo zdravotných záležitostí.
- **Vyhňte sa** formulovaniu **otázok, ktoré naznačujú odpoveď** - neuvádzajte žiadne názory, ako by boli v súlade so zákonom a morálkou, neodkazuje na žiadne orgány, alebo väčšinové názory.

PRÍKLAD "PREKLADU" KRITÉRIA A EVALUAČNEJ OTÁZKY NA OTÁZKY V NÁSTROJI ZBERU DÁT

I. Kritérium: VYUŽITIE

(perspektíva: názor príjemcov; účel hodnotenia: zlepšenie projektových činností)

II. Otázka zberu dát: Do akej miery bolo školenie užitočné pre jeho účastníkov?

III. Príklady otázok zo scenára individuálneho podrobného interview (IDI) so školiteľom:

- 1) Aké prvky školenia boli najviac, a aké najmenej užitočné pre účastníkov, a prečo?
- 2) Mohlo by byť toto školenie viac prospešné pre účastníkov? Čo by sa malo zmeniť?
Prečo si myslíte, že touto zmenou bude školenie užitočnejšie?

IV. Príklady otázok prieskumu pre účastníkov školenia:

- 1) Označte prvky školenia, ktoré boli pre Vás najužitočnejšie (možnosti: ____, ____, ____)
- 2) Označte prvky školenia, ktoré boli pre Vás najmenej užitočné (možnosti: ____, ____, ____)
- 3) Mohlo by byť toto školenie pre Vás viac užitočnejšie?
(možnosti: ÁNO - NIE - NEVIEM)

+ otvorené otázky pre ľudí, ktorí odpovedali 'ÁNO' - Čo by sa malo zmeniť na tomto školení, aby bolo užitočnejšie? (priestor pre odpoveď _____)

Viac informácií o rozdieloch medzi kvalitatívnymi a kvantitatívnymi nástrojmi zberu dát, štruktúrou / vytvorením scenárov a dotazníkov a najčastejšie chyby v ich dizajnoch nájdete v **online kurzu**.