



KAPITOLA 3

SBĚR DAT



III. SBĚR DAT

3.1. Metody hodnocení

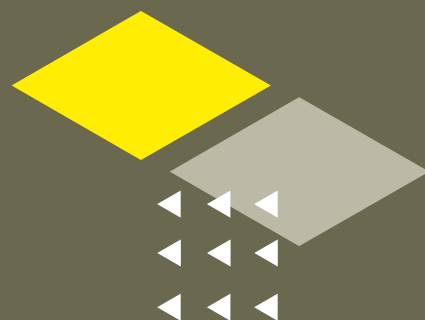
Za účelem určení hodnoty a kvality projektu ve vztahu k vybraným kritériím a zodpovězení hodnotících otázek musíte správně shromáždit potřebné informace. K tomuto účelu slouží výzkumné metody a nástroje. **Výzkumné metody** představují konkrétní způsob shromažďování informací – kvalitativní nebo kvantitativní – s využitím speciálně vyvinutých nástrojů, jako jsou scénáře rozhovorů, archy pro záznamy z pozorování nebo dotazníky. Pojdme se podívat na rozdíly mezi těmito metodami a výzkumnými nástroji.

Kvalitativní metody umožňují důkladný a flexibilní způsob shromažďování údajů, ale neumožňují posoudit rozsah studovaných jevů, protože zahrnují pouze malý počet osob ze skupin zapojených do projektu (např. vybrané příjemce).

Naopak **kvantitativní metody** se používají v případě velkých skupin tvořených několika desítkami osob. V případě větších skupin (tvořených např. více než 400–500 osob) umožňují tyto metody zobecnit závěry vyvozené z průzkumu reprezentativního, náhodně vybraného vzorku osob na celou populaci, tj. komunitu, která je předmětem zájmu výzkumného pracovníka, včetně osob, které se dané studie přímo neúčastnily. Tato generalizace musí být provedena konkrétním způsobem, který zajistí **reprezentativnost vzorku** osob účastnících se studie, tj. jejich maximální podobnost s populací, ze které byly vybrány, z hlediska různých sociálně-demografických charakteristik.

Oba tyto typy metod mají určité silné a slabé stránky, proto byste v hodnotící studii měli vždy použít kvalitativní i kvantitativní metody. Tento přístup je v souladu s **principem triangulace**, jehož cílem je zajistit vysokou kvalitu shromážděných informací. Triangulace znamená využití různých zdrojů informací, typů shromážděných údajů a analytických technik, teorií vysvětlujících identifikované vztahy/mechanismy, i osob provádějících hodnocení (jejichž dovednosti by se měly navzájem doplňovat). V případě rozmanitosti těchto prvků umožňuje triangulace:

- komplexní poznání a pochopení studovaného objektu,
- zohlednění různých hledisek a aspektů studovaného jevu,
- doplnění a prohloubení shromážděných údajů,
- ověření shromážděných informací,
- větší objektivitu formulovaných závěrů.



KVALITATIVNÍ METODY

KVANTITATIVNÍ METODY

**Populární metody
a odpovídající
výzkumné
nástroje**

- Sekundární analýza údajů – pokyny k analýze dokumentů
- Individuální hloubkové rozhovory (IDI) – scénář rozhovoru,
- Skupinové rozhovory - focus groups (FGI) – scénář rozhovoru
- Pozorování – pozorovací záznamový arch
- Případová studie – sestavená na základě informací shromážděných pomocí výše uvedených metod

Průzkum prováděný:
a) za účasti tazajících – osobní **rozhovor** na základě dotazníku v papírové podobě (PAPI) nebo elektronické podobě (CAPI), telefonický rozhovor za pomoci počítače (CATI) - dotazník
b) bez účasti tazajících – dotazník vyplněný samotným respondentem online (CAWI) nebo v papírové podobě (včetně centrálního průzkumu) - **dotazník**

Účel použití

Poznávání, pochopení, popis, vysvětlení zkoumaných jevů a procesů

Určení rozsahu, intenzity, frekvence zkoumaných jevů, jejich společného výskytu a vztahů mezi nimi

Obvyklé otázky

Co se děje? Jak? Jak to jde? Proč?

Kolik? Do jaké míry? Jak často? V souvislosti s čím?

**Perspektiva
hodnotících**

Specifické případy (osoby, aktivity, procesy) ke zjištění jejich specifčnosti, složitosti, diverzity, sledu událostí, pochopení vztahu příčina-následek

Jevy a vlastnosti skupin důležité pro hodnocení projekt (nejčastější beneficianti), zkoumané za účelem zjištění obecných pravidelností a vzorců

**Metoda výběru
vzorků**

Účelový/subjektivní výběr vzorku (nikoli náhodný) – výzkumný/á pracující rozhodne, koho bude zkoumat (např. na základě skutečnosti, že určitá osoba má nezbytné informace).

Náhodný nebo nenáhodný výběr vzorků (např. dobrovolníci). V případě projektů s počtem účastníků 400-500 se použije úplný vzorek zahrnující všechny beneficianty projektu.

**Velikost
vzorků**

Malé vzorky, tj. několik případů.

Větší skupiny, tj. několik desítek osob, a v případě náhodných vzorků více než 400 osob.

**Zobecnování
zjištění**

Zjištění nelze generalizovat, neboť vzorek není reprezentativní (závěry ze studie se týkají pouze osob, které se jí zúčastnily).

Zjištění vyplývající ze studie na základě náhodně vybraného vzorku je možné generalizovat na širší populaci (osoby, které se jí nezúčastnily), pokud je vzorek reprezentativní.



3.2. Jaké výzkumné metody a nástroje jsou obvykle používány v rámci hodnocení?

Abychom vám usnadnili výběr nejvhodnější metody a nástrojů pro konkrétní hodnocení, uvádíme níže charakteristiku nejoblíbenějších metod a nástrojů:

Kvalitativní metody:

- sekundární analýza údajů
- individuální hloubkové rozhovory (IDI)
- skupinové rozhovory „focus group“ (FGI)
- pozorování
- případové studie.

Aktivní metody / workshopy

(smíšené, tj. kvalitativní a kvantitativní)

Kvantitativní metody (průzkumy)

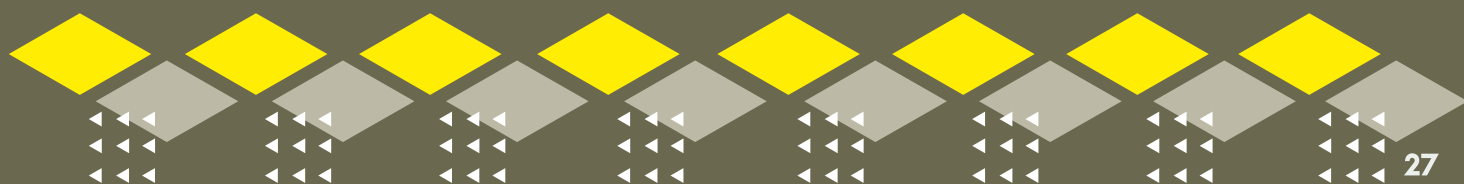
- průzkum provedený bez přítomnosti tazatele – průzkum v podobě vytištěného dotazníku samostatně vyplněného dotazovaným, počítačový online rozhovor/online průzkum (CAWI), centrální průzkum (simultánní průzkum všech respondentů)
- dotazníkové rozhovory prováděné s podporou tazatele – osobní rozhovory PAPI (odpovědi zaznamenávají do vytištěného dotazníku) a CAPI (odpovědi zaznamenávají do počítače) a telefonické rozhovory za pomoci počítače CATI.

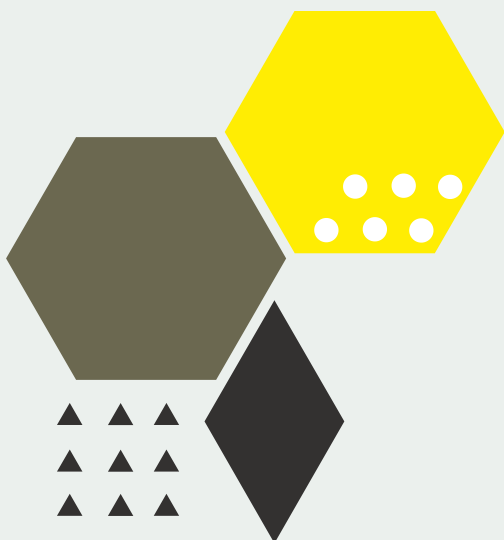
3.2.1. SEKUNDÁRNÍ ANALÝZA ÚDAJŮ

Sekundární analýza údajů a podkladů využívá existující údaje, tzn. údaje generované bez ohledu na kroky podniknuté hodnotitelem.

Existující údaje tvoří **interní údaje** (generované pro potřeby hodnoceného projektu) a **externí údaje**:

- **Interní údaje** jsou informace vytvořené během přípravy a realizace aktivit v rámci projektu (např. projektová žádost, scénáře školení, prezenční listiny, smlouvy, fotografie, videa a materiály o projektu zveřejněné na webových stránkách, příspěvky a odpovědi v sociálních médiích). V případě vzdělávacích projektů pro mladé lidi hledající zaměstnání to mohou být také výsledky měření kompetencí příjemců na začátku a na konci účasti na školení (testy znalostí, testy dovedností, testy postojů atd.).





- **Externí údaje** jsou informace, které se mohou vztahovat ke studovanému jevu, procesům nebo cílové skupině, ale byly shromážděny nezávisle na hodnoceném projektu (např. statistické údaje, úložiště dat, zprávy, články, knihy, videa a další materiály dostupné na internetu). V případě hodnocení projektů zaměstnanosti je vhodné využít informace o podobných projektech a také údaje o zaměstnanosti mladých lidí žijících v určitém městě, které mají k dispozici úřady práce, instituce sociálního pojištění, státní statistické úřady.

Analýza dokumentace je základní metodou shromažďování informací o daném projektu a poskytuje také určité znalosti o potřebách jeho příjemců a o kontextu hodnoceného projektu.

PODMÍNKY POUŽITÍ:

Veřejné instituce poskytují administrativní údaje v souladu se zásadou transparentnosti fungování veřejných institucí a účasti občanů (koncept otevřené vlády). Je však důležité posoudit spolehlivost a přesnost údajů na základě metodických informací uvedených ve zdrojové dokumentaci.

VÝHODY:

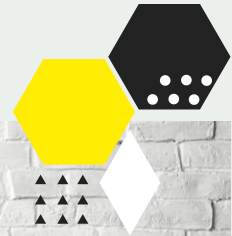
- + přístupnost (zejména pokud jde o informace dostupné na internetu),
- + velká rozmanitost (můžete použít jakákoli data/materiály související s prováděným hodnocením)
- + nulové náklady – většina dokumentů a dat je k dispozici zdarma,
- + v případě externích dat – nulový vliv hodnotitele na data.

NEVÝHODY:

- různé úrovně důvěryhodnosti údajů – musíte vzít v úvahu důvěryhodnost zdroje a kontext získání údajů (za jakých podmínek, kdo a proč je shromažďoval a analyzoval),
- omezení přístupu a používání interních informací z důvodu ochrany osobních údajů, autorských práv a vlastnických práv.



3.2.2. INDIVIDUÁLNÍ HLOUBKOVÝ ROZHOVOR (IDI)



Individuální rozhovor má formu přímého rozhovoru mezi tazatelem a respondentem, který se obvykle odehrává podle konkrétního scénáře. Rozhovor vám umožňuje získat rozsáhlé, zasvěcené a podrobné informace, poznat názory, zkušenosti, interpretace a motivy chování dotazovaného, zkoumat fakta z pohledu dotazovaného a lépe porozumět jeho názorům.

DŮLEŽITÝ TIP

Jazyk rozhovoru by měl být přizpůsoben respondentovi. V rozhovorech (zejména s mladými lidmi) používejte jednoduchý jazyk a vyhněte se použití odborných výrazů (např. specifické terminologie projektu), které by mohly vést k nedorozumění, nepochopení kladených otázek, popř. ke zvýšení nejistoty respondentů.

PODMÍNKY POUŽITÍ: Individuální rozhovory by měly být vedeny v tiché místnosti, která zaručuje diskrétnost. Běžnou praxí je nahrávání rozhovorů, ale respondent nemusí vždy souhlasit – v takovém případě by si měl výzkumný pracovník během rozhovoru dělat poznámky a zkompletovat je ihned po schůzce. Doporučuje se, aby pohovor vedl externí odborník, aby se předešlo situacím, kdy se dotazovaný cítí nepříjemně, má-li vyjádřit svůj upřímný názor.

VÝHODY:

- + možnost diskutovat o složitých a detailních otázkách,
- + lepší porozumění úhlu pohledu dotazovaného (dostat se „do jeho kůže“),
- + poznávání faktů v situačním kontextu,
- + flexibilita – možnost přizpůsobit se dotazovanému a položit doplňující otázky, které nejsou součástí scénáře.

NEVÝHODY:

- neochota některých respondentů vyjádřit upřímný názor, neboť není zajištěna anonymita,
- dopad osobnostních rysů účastníků na získaná zjištění; např. je těžké získat informace od mlčenlivých, plachých nebo introvertních osob.

VÝZKUMNÝ NÁSTROJ: rozhovor se může opírat o **scénář rozhovoru**, který obsahuje seznam otázek nebo záležitostí, o kterých se bude hovořit. Tazatel může během rozhovoru změnit pořadí otázek nebo přidat další otázky, pokud je to nutné k lepšímu pochopení problému. (viz. PŘÍLOHY)

PŘÍKLAD SCÉNÁŘE INDIVIDUÁLNÍHO HLOUBKOVÉHO ROZHOVORU S PROJEKTOVÝM TÝMEM

I. Realizace projektu

1. Účastnil/-a jste se dříve podobných projektů? Pokud ano, jakých? V jaké roli jste se jich zúčastnil/-a?
2. Jaké jsou vaše současné povinnosti související s tímto projektem?

II. Proces implementace projektu

1. Jak probíhal náborový proces? Získal/-a jste plánovaný počet osob? Setkal/-a jste se během náborového procesu s nějakými problémy? Čeho se týkaly? Přitáhl projekt zájem osob, kterým byl určen?
2. Vyjádřili lidé účastníci se projektu nějaké připomínky k jeho realizaci? Čeho se týkaly? Byly v důsledku těchto názorů provedeny nějaké změny?
3. Byl dosud návrh projektu změněn z nějakého jiného důvodu? Čeho se tyto změny týkaly? Čím byly způsobeny?
4. Potřebuje projekt další změny? Co by se mohlo zlepšit při jeho realizaci? Je třeba projekt doplnit o další prvky? Pokud ano, jaké?
5. Jsou v projektu dosaženy plánované výstupy a výsledky? Probíhá vše podle plánovaného harmonogramu a rozpočtu?
6. Vidíte nějaká rizika pro realizaci projektu / dosažení plánované úrovně výstupů a výsledků? Pokud ano, jaké? Jak jim můžete čelit?

III. Hodnocení dosavadních výsledků

1. Jaké prvky usnadnily realizaci projektu?
2. Jaké prvky bránily realizaci projektu? Co bylo důvodem těchto problémů? Jak jste se je pokusil/-a vyřešit?
3. Existují nějaké zdroje (např. lidské, časové, organizační, technické, finanční), které by usnadnily realizaci projektu? Jaké další změny by mohly napomoci realizaci projektu?
4. Jaké změny by pomohly lépe přizpůsobit projekt potřebám příjemců?
5. Uveďte silné a slabé stránky tohoto projektu.



VZOROVÝ FORMULÁŘ: SCÉNÁŘ INDIVIDUÁLNÍHO HLOUBKOVÉHO ROZHOVORU

Rozhovor byl veden s: _____

I. Úvod – informace o účelu výzkumu, trvání rozhovoru, způsobu zaznamenávání informací a použití získaných zjištění

II. Předběžné otázky – např. ohledně úlohy v projektu, zajišťovaných úkolů, zkušeností s realizací podobných projektů.

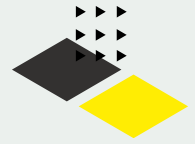
III. Hlavní otázky – týkající se realizace projektu, např. projektové řízení, náborový proces, kompetence projektového týmu, relevantnost přijatých opatření ve vztahu k potřebám beneficentů, počet hodin a forma prováděných aktivit, problémy, které se vyskytly, chybějící prvky/zdroje, úprava projektu, propagační činnost.

IV. Závěrečné otázky – týkající se rizik ohrožujících úspěšnou realizaci projektu, hodnocení dosavadních účinků, prvků usnadňujících/brzdících realizaci projektu, změn, které by mohly přispět k jeho zlepšení.

V. Závěry – shrnutí, např. silné a slabé stránky realizovaných aktivit/projektu, žádost o doplňující komentář, doporučení formulovaná dotazovanými.



3.2.3. SKUPINOVÝ ROZHovor – FOKUSNÍ SKUPINA (FGI)



Focus group (FGI) je skupinový rozhovor cca 6-8 lidí vedený moderátorem, který zadává skupině témata k diskusi a usměřuje její průběh. Účastníci FGI jsou vybíráni podle konkrétních předpokladů zadaných výzkumným pracovníkem a znalosti zkoumané problematiky.

DŮLEŽITÉ

V případě mladých lidí by měla být diskuse rozdělena do kratších forem se zapojením všech účastníků, aby se nezačali příliš rychle nudit. Je vhodné použít multimediální nástroje, prvky gamifikace nebo nestandardní řešení, např. papírovou kostku s otázkami, kterou házejí samotní účastníci setkání. Je užitečné zapisovat názory skupiny na flipchart a skupinovou diskusi zaznamenat.

PODMÍNKY POUŽITÍ: Základním předpokladem úspěchu skupinového rozhovoru je správný výběr osob s konkrétními informacemi, které jsou ochotny sdílet. Je důležité zaručit účastníkům pohodlí tak, že rozhovor se bude konat v klidné místnosti odpovídající velikosti s pohodlným sezením, vybavené velkým oválným/čtvercovým stolem a flipchartem.

VÝHODY:

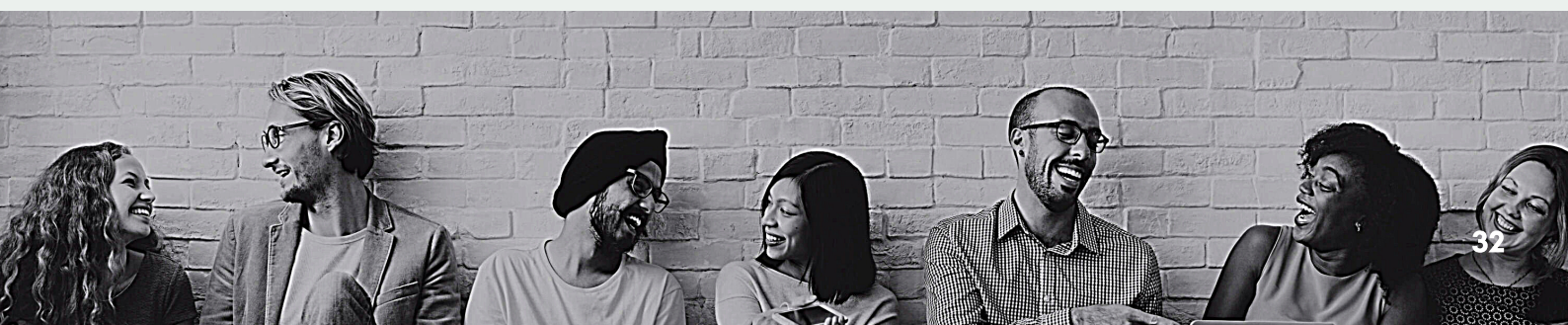
- + možnost dozvědět se různé úhly pohledu, s přihlédnutím k různým názorům,
- + vzájemné potvrzení a doplnění informací o skutečnostech diskutovaných různými osobami,
- + možnost sledovat interakci mezi účastníky,
- + získání relevantních informací od několika osob v relativně krátkém čase.

NEVÝHODY:

- dynamika skupinových procesů, včetně tlaku na konsenzus/soudržnost skupiny, může vést k neochotě uvést menšinový názor, např. v případě, že skupině dominuje vůdčí typ s přirozenou autoritou,
- riziko, že se na skupinu přenesou konflikty nebo špatné mezilidské vztahy, což sníží účinnost výzkumu a spolehlivost získaných zjištění,
- organizační problém (potřeba shromáždit skupinu osob na určitém místě v určitém čase, zajistit náležitě vybavenou místnost)*.

NÁSTROJ VÝZKUMU: nástrojem, který moderátor používá pro tuto metodu, je scénář FGI, který zahrnuje zásady skupinové diskuse, konkrétní témata /otázky a pokyny týkající se různých forem činnosti, do nichž má moderátor zapojit účastníky.

*Individuální i skupinové rozhovory IDI a FGI je možné vést na dálku, s využitím online komunikačních nástrojů.



PŘÍKLAD SCÉNÁŘE SKUPINOVÉHO ROZHOVORU NA TÉMA VZDĚLÁVACÍ POTŘEBY



I. CÍLE SKUPINOVÉHO ROZHOVORU

- Získání předběžných informací o vzdělávacích potřebách mladých lidí
- Shromáždění údajů pro účely sestavení dotazníku CATI, který bude použit ve druhé fázi výzkumu

II. CÍLOVÁ SKUPINA

Osoby odpovědné za personální management and/nebo školení v rámci organizací

III. PROGRAM SETKÁNÍ

1. ÚVOD (délka – cca. 20 minut)

a) Přivítání a vysvětlení účelu setkání

(text: Dámy a pánové, jmenuji se ... a rád bych vás přivítal/-a na setkání organizovaném..., jehož cílem je získat informace o vzdělávacích potřebách mladých lidí. Naše setkání je součástí projektu „XYZ“, který je financován... a realizován ve spolupráci s ... Cílem projektu je...)

b) Úvod účastníků skupiny FGI

c) Informace o zaznamenávání rozhovoru, ujištění o anonymitě

(text: Naše setkání bude nahráváno formou audionahrávky, což je nutné, neboť nejsem schopen/schopna přesně zaznamenat vaše výroky. Ujišťuji vás, že nikde nebude uvedeno vaše jméno, a záznam našeho rozhovoru a jakékoli osobní údaje týkající se účastníků budou použity pouze pro výzkumné účely a nebudou poskytnuty neoprávněným osobám.)

d) Diskuse o zásadách setkání

(text: v zájmu usnadnění průběhu našeho rozhovoru navrhuji dodržovat některé zásady:

- o každý má právo vyjádřit svůj názor – nejsme povinni se ve svých názorech shodnout. Každý názor je pro nás důležitý a cenný – neexistují žádné správné a špatné výroky; chceme, aby vaše vyjádření byla upřímná,
- o nebudeme se navzájem přerušovat – hovoří vždy jen jedna osoba. Oslovujeme především ostatní účastníky setkání, nikoli moderátora, jehož úkolem je pouze řídit a usměrňovat diskusi,
- o v případě nedorozumění, prosím, věc blíže vysvětlete. Moderátor se také ujistí, že vašim výrokům správně porozuměl,
- o vypneme nebo ztlumíme mobilní telefony,
- o žádáme účastníky, aby se drželi tématu našeho setkání – rolí moderátora bude mimo jiné usměrnit diskusi správným směrem a omezit zbytečné odbočky tak, aby se účastníci stále drželi hlavního tématu diskuse.

2. ÚVODNÍ DISKUSE (délka – cca. 60 minut)

2.1. Rozsah vzdělávacích potřeb mladých lidí (cca. 30 minut)

- a) Účastní se mladí lidé nějakých školení? Jaké je jejich téma / délka / forma?
- b) Jaké faktory ztěžují mladým lidem účast na školení?
- c) Jaké podmínky by měly být splněny, aby se mladí lidé účastnili školení? Jaké překážky mohou bránit jejich účasti na školení?

2.2. Motivace mladých lidí k účasti na škole (cca. 30 minut)

- a) Do jaké míry mají mladí lidé zájem o účast na školení? Existují nějaké rozdíly ve vzdělávacích potřebách související s pohlavím? Jaký je důvod těchto rozdílů? Jak můžete tyto dvě skupiny mladých lidí motivovat ke zvyšování kvalifikace?
- b) Jak velký je jejich zájem o školení formou e-learningu? Účastní se mladí lidé tohoto typu školení? Pokud ano, jakého?
- c) O jaký druh školení mají mladí lidé největší zájem – stacionární, smíšené, dálkové?

3. SPECIFICKÉ ZÁLEŽITOSTI (délka – cca. 60 minut)

3.1. Tematické oblasti školení – prioritizace (cca. 30 minut)

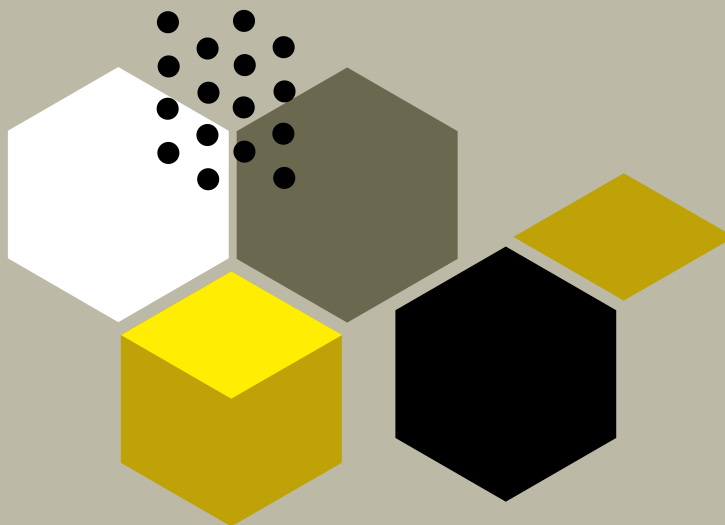
- a) Uveďte prosím témata školení, která by mohla organizace X implementovat v rámci prezenčního / distančního / smíšeného vzdělávání: rozsah / tematické oblasti a konkrétní záležitosti (brainstorming).
- b) Které z těchto školení by mělo být realizováno jako první?

3.2. Podmínky účasti na školení (cca. 30 minut)

- a) Kdy by se školení konalo?
Budou se moci mladí lidé zúčastnit?
Mělo by se stacionární školení konat ve večerních hodinách nebo o víkendů?
Kde by se mohlo konat?
- b) Mají mladí lidé vybavení a schopnosti nutné pro e-learning?
- c) Jak dlouho může trénink na dálku trvat?
- d) Co může bránit mladým lidem v účasti na distančním vzdělávání?

4. SHRNUTÍ (délka - cca. 15 minut)

- a) Shrnutí získaných informací – závěry.
- b) Informace o tom, jak budou získaná zjištění použita.
- c) Poděkování za účast.



3.2.4. POZOROVÁNÍ

Tato metoda je založena na pečlivém pozorování a poslechu zkoumaných objektů a situací (jevů, událostí). Pozorování může být **participační (zúčastněné)**, **částečně participační** nebo **neparticipační**, v závislosti na míře zapojení výzkumného pracovníka, který může fungovat jako aktivní účastník událostí, které pozoruje, nebo jako externí, nezúčastněný pozorovatel. Pozorování lze provádět zjevným, částečně zjevným nebo skrytým způsobem, tzn. že účastníci události vědí o tom, že jsou pozorováni, nebo o tom vědí pouze vybrané osoby (např. školitel a/nebo organizátor školení), nebo o tom ví pouze pozorovatel.

PODMÍNKY POUŽITÍ: pokud pozorování probíhá bez účasti pozorovatele, neměl by být v kontaktu/vztahu se pozorovanými osobami, protože to s sebou nese riziko ovlivnění průběhu pozorovaných událostí a chování.

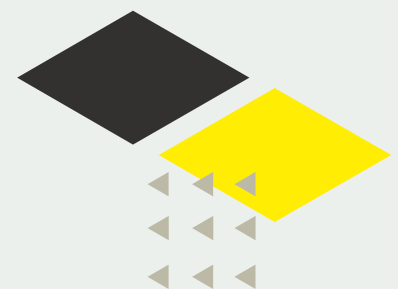
VÝHODY:

- + získání informací o dané události/procesu v jejich průběhu,
- + zaznamenání skutečností, aniž by byly interpretovány účastníky/účastnicemi (zkoumání skutečného chování, ne tvrzení),
- + facilitace interpretace zkoumaných událostí,
- + možnost dozvědět se o jevech, které jsou obvykle skryté, nepozorovatelné, nebo o kterých se účastníci zdráhají diskutovat.

NEVÝHODY:

- možný vliv výzkumného pracovníka na průběh událostí (povědomí respondentů o tom, že jsou pozorováni, může změnit jejich chování),
- omezený dosah pozorování, je obtížné získat přístup ke všem událostem,
- riziko subjektivity (výzkumný pracovník může převzít určité stereotypy, vnímat a interpretovat události ve prospěch pozorované skupiny).

VÝZKUMNÝ NÁSTROJ: Pozorování lze provádět pomocí výzkumného nástroje, kterým je **pozorovací záznamový arch** (níže/v příloze). S využitím tohoto nástroje může pozorovatel zaměřit svou pozornost na vybrané záležitosti a zaznamenávat důležité informace (např. chování osob účastnících se pozorovaných událostí), které mohou být nejen kvalitativní, ale i kvantitativní (tzv. kontrolní seznam).



PŘÍKLAD ARCHU PRO ZÁZNAMY Z POZOROVÁNÍ V RÁMCI ŠKOLENÍ

Předmět školení: _____

Účastníci/účastnice školení: _____

Místo konání školení (město a místo): _____

Datum školení: _____

Počet školicích hodin: _____

Osoba/osoby vedoucí školení: _____

1) Úroveň aktivity účastníků/účastnic školení na stupnici od 1 do 5, kde 1 je nejnižší a 5 nejvyšší úroveň aktivity:

1 2 3 4 5

2) Školitel/ka probral/a všechna plánovaná témata?

ano ne

2.1. Záležitosti, které školitel/ka neprobrala: _____

3) Tempo školení bylo přizpůsobeno potřebám účastníků/účastnic?

ano ne – příliš pomalé ne – příliš rychlé

4) Úroveň znalostí byla přizpůsobena potřebám účastníků/účastnic:

ano ne – příliš nízká/snadná ne – příliš vysoká/obtížná

5) Příprava školitele/ky na vedení školení z hlediska:...Co by měl/a školitel/ka zlepšit?

5.1. obsahu velmi dobrá spíše dobrá spíše špatná velmi špatná

5.2. metod velmi dobrá spíše dobrá spíše špatná velmi špatná

5.3. materiálů velmi dobrá spíše dobrá spíše špatná velmi špatná

6) Hodnocení spolupráce školitelů/školitelek v oblasti:

Komentáře: _____

6.1. rozdělení úkolů velmi dobrá spíše dobrá spíše špatná velmi špatná

6.2. vzájemné podpory velmi dobrá spíše dobrá spíše špatná velmi špatná

7) Účastníci/účastnice kladli otázky, měli určité výhrady:

ano ne

7.1. Tyto otázky/výhrady se týkaly především: _____

8) Školitel/ka:

8.1. Věnoval/a dostatek času zodpovězení otázek a pochybností účastníků

určitě ano spíše ano spíše ne určitě ne

8.2. Vyčerpávajícím způsobem zodpověděl/a tyto otázky/výhrady

určitě ano spíše ano spíše ne určitě ne

8.3. Podnítl/a diskusi a výměnu zkušeností

určitě ano spíše ano spíše ne určitě ne

9) Problémy nebo obtížné situace, které se vyskytly během školení: _____

9.2. Kdo a jak vyřešil tyto problémy/obtíže? _____

10) Organizační záležitosti: _____ Komentáře: _____

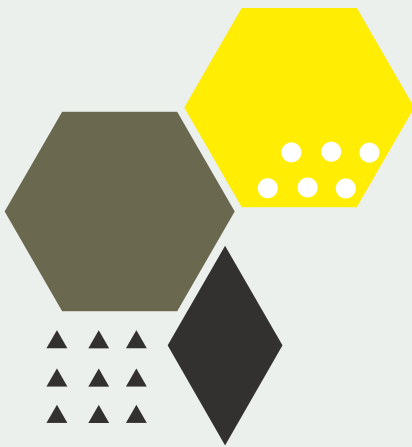
10.1. Všichni účastníci/ce byli přítomni po celou dobu školení ano ne

10.2. Všechny hodiny začaly včas ano ne

10.3. Všechny hodiny skončily včas ano ne

11) Návrhy na změny pozorovaného školení: _____

12) Další komentáře: _____



3.2.5. PŘÍPADOVÁ STUDIE

Jedná se o hloubkovou analýzu zkoumané problematiky s využitím informací z různých zdrojů shromážděných různými metodami. Zjištění mohou být prezentována v narativní formě. Analyzovaným „případem“ může být osoba, skupina osob, konkrétní aktivity, projekt nebo skupina projektů.

Účelem použití případových studií je:

- důkladně poznat a pochopit daný jev spolu s jeho kontextem, příčinami a důsledky,
- ilustrovat konkrétní problém pomocí realistického příkladu s podrobným popisem,
- vytvářet hypotézy pro další výzkum,
- představit a analyzovat nejlepší/nejhorsí postupy a ukázat, co stojí za to dělat a co by se dělat nemělo.

PODMÍNKY POUŽITÍ: Tato metoda vyžaduje čas na shromáždění a analýzu různých dat týkajících se zkoumaného jevu/objektu, jeho kontextu, procesů a mechanismů. Případové studie je nevhodnější použít jako doplňkovou metodu k jiným výzkumným metodám.

VÝHODY:

- + zdroj komplexních informací o daném tématu,
- + používá různé úhly pohledu, což dodává popisu a analýze širší perspektivu,
- + bere v úvahu kontext zkoumaných jevů.

NEVÝHODY:

- obvykle vyžaduje použití různých zdrojů informací, někdy obtížně přístupných,
- je pracná a časově náročná,
- poskytnutí neúplných údajů vede k nízké důvěryhodnosti popsaného případu.



3.2.6. PRŮZKUMY PROVÁDĚNÉ TAZATELKAMI/TAZATELI

Kvantitativní metody představují standardizovanou metodu měření. Standardizace umožňuje sběr a kalkulaci kvantitativních údajů jednotným způsobem a rovněž jejich statistickou analýzu.

Standardizace zahrnuje:

- Výzkumný nástroj (dotazník) - pořadí, obsah a forma otázek kladených respondentům,
- Způsob zaznamenání odpovědí respondentů výběrem jedné možnosti (na stupnici) nebo několika možností ze souboru předem formulovaných odpovědí,
- Chování tazatelů, kteří jsou povinni řídit se během rozhovoru pokyny obsaženými v dotazníku.

Názory respondentů jsou transformovány do podoby čísel a uloženy do databáze. Poté jsou tyto informace analyzovány pomocí statistických metod.

Dotazníkové rozhovory provádějí školení tazatelé, kteří čtou respondentům otázky z dotazníku a zapisují získané odpovědi. Pro tento typ výzkumu existují následující techniky:

- Osobní rozhovor se zaznamenáváním odpovědí do vytištěného dotazníku (PAPI),
- Osobní rozhovor se zaznamenáváním odpovědí pomocí počítače (CAPI),
- Telefonický rozhovor za pomoci počítače (CATI).

3.2.6.1. Osobní rozhovory s pomocí tištěných dotazníků (PAPI) a počítačových dotazníků (CAPI)

Obě tyto techniky jsou terénní a jsou realizovány na základě přímého kontaktu respondenta s tazatelem pomocí tištěné verze **dotazníku** (PAPI) nebo elektronické verze zobrazené na notebooku nebo tabletu (CAPI). Tazatelé přečtou otázky obsažené v dotazníku a poté označí odpovědi poskytnuté respondentem.

PODMÍNKY POUŽITÍ:

metoda vyžaduje širokou škálu témat a přímé (tváří v tvář) setkání tazatele s respondentem. Nejlepším místem pro rozhovor je místo izolované od hluku a přítomnosti třetích stran (v domácích/pracovních podmínkách zajistěte, aby přihlízející, například členové rodiny nebo kolegové, neovlivňovali odpovědi respondentů).

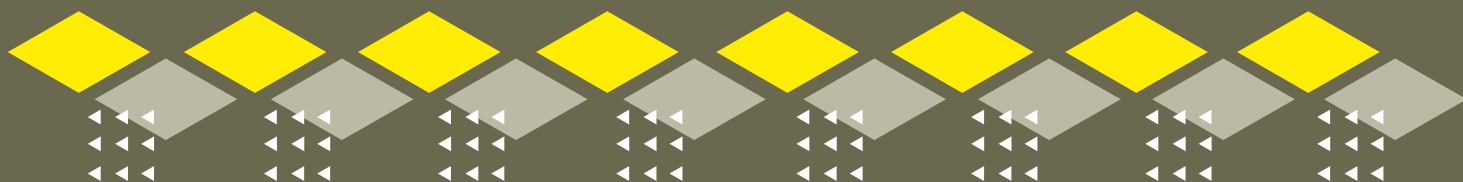
VÝHODY:

- + blízký osobní kontakt s respondenty (možnost pozorovat neverbální signály, reagovat na nepochopení otázky nebo únavu respondenta),
- + větší připravenost respondentů na delší rozhovor a těžší otázky než během CATI,
- + automatické ukládání údajů během rozhovoru v případě CAPI.

NEVÝHODY:

- vyšší náklady, včetně nákladů na čas a cestu a sjednání osobního setkání s respondentem,
- chybí pocit anonymity respondenta,
- nekontrolovaný vliv tazatelů na odpovědi respondenta (tzv. „efekt tazatele“)*;
- v případě PAPI musí tazatel po skončení rozhovoru ručně zadat údaje z dotazníku do databáze, což je časově náročné a zvyšuje náklady a riziko chyb.

*Jedná se o vliv tazatele na respondenta během průzkumu. Respondent nevědomě interpretuje sociální charakteristiky tazatele (např. pohlaví, věk) a předpokládá, co se od něj očekává. Tazatel může také neúmyslně vysílat respondentovi signály, které naznačují „správné“ odpovědi.



3.2.6.2. Telefonický rozhovor za pomoci počítače (CATI)



Tento typ rozhovoru se provádí telefonicky. Tazatel čte otázky zobrazené na obrazovce počítače a obdržené odpovědi označí v elektronickém dotazníku na počítači.

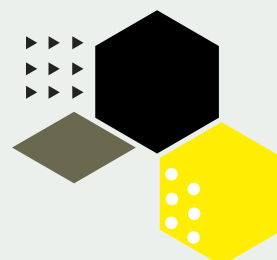
PODMÍNKY POUŽITÍ: zkoumání zažitých názorů a postojů s využitím otázek, které nevyžadují delší čas na rozmyšlenou vzhledem ke krátkému trvání rozhovoru (max. 10-15 minut) a specifickému způsobu předávání a přijímání informací (který neumožňuje přečíst si otázky několikrát vlastním tempem).

VÝHODY:

- + kratší čas a nižší náklady na oslovení respondenta ve srovnání s osobními rozhovory (PAPI, CAPI),
- + časová flexibilita (možnost přizpůsobit čas rozhovoru preferencím respondenta, zastavit rozhovor a pokračovat v něm v dobu vhodnou pro respondenta),
- + snadné řízení a kontrola práce tazatelů,
- + automatické ukládání (kódování) údajů během rozhovoru.

NEVÝHODY:

- možné obtíže se získáváním telefonních čísel respondentů (z důvodu chybějícího přístupu nebo ochrany osobních údajů) a v případě zaměstnavatelů žádné osobní kontakty (pouze telefonní číslo na recepci/ústředí),
- čas rozhovoru omezen na 10-15 minut (z důvodu nejisté koncentrace a krátkého trvání zájmu respondentů),
- tendence respondentů volit extrémní odpovědi nebo počáteční a koncové body na stupnici (což vyplývá ze specifického kanálu přenosu informací, který zvyšuje tzv. „prioritní efekt“ a „efekt svěžesti“).



3.2.7. SAMOSTATNĚ VYPLŇOVANÉ PRŮZKUMY

V samostatně vyplňovaných průzkumech si respondenti sami přečtou a označí odpovědi v **dotazníku** (bez účasti tazatele).

PODMÍNKY POUŽITÍ: tyto průzkumy lze provádět formou **tištěného** nebo **online dotazníku** (tj. jako CAWI). V případě posledně jmenovaného obdrží respondenti odkaz na webovou stránku s dotazníkem, který mohou vyplnit na počítači, tabletu nebo smartphonu. Po zodpovězení jsou data odeslána na server, kde jsou automaticky uložena v databázi.

Velmi účinnou metodou sběru kvantitativních údajů je **centrální průzkum** založený na tom, že dotazník vyplní osoby, které jsou současně v jedné místnosti, např. po absolvování školení, workshopu nebo konference. Je nutné zajistit, aby respondenti vyplňovali dotazníky sami (bez podpory jiných osob).

VÝHODY:

- + získání informací v krátkém čase (zejména v případě centrálního průzkumu),
- + nižší náklady ve srovnání s dotazníkovými rozhovory s účastí tazatelů,
- + pocit anonymity osob, které vyplňují průzkum,
- + není zde efekt tazatele.

NEVÝHODY:

- motivace respondentů k vyplnění dotazníku může být menší bez přítomnosti tazatele,
- nedostatečná kontrola nad procesem vyplňování dotazníku*,
- riziko konzultací odpovědí s jinými lidmi**

PRAKTICKÝ TIP

Dotazník průzkumu musí:

- být **krátký, snadný a vizuálně atraktivní**, aby povzbudil respondenta k vyplnění,
- **obsahovat nezbytná vysvětlení**, která v případě jiných metod podává tazatel,
- **obsahovat jasné pokyny** (papírová verze) nebo **algoritmy** (elektronická verze) vedoucí respondenta k relevantním otázkám (na základě předchozích odpovědí jsou neadekvátní otázky filtrovány a vynechány).

*Namísto správného respondenta může průzkum vyplnit jiná osoba, což narušuje reprezentativnost vzorku.

**Zejména v případě centrálního průzkumu prováděného bez dohledu výzkumného pracovníka.



PŘÍKLAD DOTAZNÍKU PRO ÚČASTNÍKY ŠKOLENÍ

Vážená paní, vážený pane,
vyplňte prosím dotazník týkající se hodnocení školení zaměřeného na _____
realizovaného v rámci projektu _____. Průzkum je anonymní - zjištění budou použita pouze
hromadně. Zaškrtněte vždy pouze jedno políčko.

1. Do jaké míry splnilo školení vaše očekávání??

- zcela (přejděte k otázce č.2)
- do značné míry
- středně
- moc ne
- vůbec ne
- těžko říci

1.1. Proč školení nespĺnilo zcela vaše očekávání? _____

2. Ohodnoťte prosím různé aspekty práce školitelů/školitelek:

Uveďte prosím odpověď na stupnici 1-5, kde 1 je nejnižší a 5 nejvyšší hodnocení daného aspektu.

	Školitel/ka _____					Školitel/ka _____				
	1	2	3	4	5	1	2	3	4	5
připravenost										
schopnost reagovat										
angažovanost										
způsob vedení školení										

3. Byla délka školení adekvátní?

- ano ne – příliš krátké ne – příliš dlouhé

4. Bylo množství informací poskytnuté během školení dostatečné?

- určitě ano (přejděte k otázce č. 5)
- spíše ano
- spíše ne
- určitě ně

4.1. Jaký obsah podle vašeho názoru v rámci školení chyběl? _____

5. Byla v rámci školení vyvážená teoretická a praktická část?

- ano ne – příliš teorie ne – nedostatek teorie

6. Do jaké míry bylo pro vás školení užitečné?

Uveďte prosím odpověď na stupnici 1-5, kde 1 je nejnižší a 5 nejvyšší hodnocení užitečnosti školení.

1 2 3 4 5

6.1. Jaké prvky by mohly zvýšit užitečnost tohoto školení? _____

7. Jak hodnotíte organizaci školení?

- velice dobrá (přejděte k otázce č. 8) spíše dobrá spíše špatná velmi špatná

7.1. Co by se mělo změnit ve vztahu k organizaci školení? _____

8. Jak hodnotíte užitečnost školicích materiálů?

Uveďte prosím odpověď na stupnici 1-5, kde 1 je nejnižší a 5 nejvyšší hodnocení užitečnosti materiálů.

1 2 3 4 5

8.1. Co by mohlo zvýšit užitečnost těchto materiálů? _____

9. Doplňující poznámky: _____

Děkujeme vám za vyplnění tohoto dotazníku.



3.2.8. AKTIVNÍ METODY SKUPINOVÉ PRÁCE / WORKSHOPY S MLADÝMI LIDMI

Níže uvádíme další aktivní metody sběru údajů (především kvalitativní), které lze využít zejména při skupinové práci s mladými lidmi; tyto metody podporují aktivní zapojení účastníků a integraci týmu, usnadňují spolupráci a umožňují rozvoj měkkých dovedností.

Aktivní metody jsou metody shromažďování informací prostřednictvím workshopů, které mohou doplnit „klasické“ výzkumné metody hodnocení. Umožní vám získat rychlou zpětnou vazbu týkající se konkrétních kroků, zjistit pocity a dojmy účastníků a jejich hodnocení a vypracovat odpovídající doporučení. Tyto metody je vhodné použít během workshopů, školení nebo konferencí, neboť mohou přispět k atraktivitě setkání, usnadnit seznamování účastníků a pomoci přizpůsobit aktivity projektu potřebám účastníků.

VÝHODY:

- + rychlost – během kurzů/setkání obdržíte okamžitou zpětnou vazbu,
- + neformální atmosféra,
- + projektivní povaha úkolů/otázek usnadňuje formulování kritických názorů a navrhování nových řešení,
- + možnost společného sběru kvalitativních a kvantitativních údajů,
- + stimulují sebereflexi,
- + pozitivní dopad na celkový pocit pohody účastníků (uspokojení potřeby vyjádření, přijetí, integrace).

NEVÝHODY:

- získané názory nelze generalizovat na širší komunitu (která se nezúčastnila setkání),
- nutné moderování/facilitace zkušeným školitelem/moderátorem,
- není zajištěna anonymita účastníků v případě skupinových diskusí a hlášení (ohrožení duševní pohody a vztahů ve skupině v případě osob, které jsou mimořádně citlivé a zranitelné nebo mají slabé postavení ve skupině).

Níže naleznete příklady aktivních metod implementovaných formou workshopu.

PRÁDELNÍ ŠŇŮRA

Účelem tohoto nástroje je zjistit, jaká očekávání mají účastníci/účastnice projektu. Jedná se o vizuální metodu sběru kvalitativních údajů.

Každý účastník/účastnice obdrží obrázky s oblečením (např. košile, spodní prádlo, kalhoty, ponožky), které symbolizují typ jejich očekávání v souvislosti s projektem – mohou to být např. naděje, obavy, potřeby, návrhy atd. Účastníci mají dostatek času na to, aby se zamysleli a doplnili jednotlivé obrázky/oděvy. Každý z nich zapíše své nápady a „pověsí své šaty“ na provázek, který je natažený nebo pověšený ve třídě. Účastníci/ce mohou nahlas přečíst svá očekávání a prohlédnout si „prádlo“ ostatních.

TELEGRAM

Tento nástroj umožňuje rychle shrnout část setkání (workshopu, školení) a zjistit náladu ve skupině.

Požádáte účastníky/účastnice, aby se zamysleli nad určitým úsekem školení a popsali své dojmy třemi slovy s použitím pozitivního, negativního a sumativního (souhrnného) výrazu (např. intenzivní – únava – spokojenost). Každá osoba přečte svá slova, což umožní společně shrnout uskutečněné aktivity (můžete je také zapsat na lepicí papírky post-it a nalepit je na flipchart apod.).

RUCE

Účelem tohoto nástroje je zjistit názor na vybrané aspekty projektu nebo jeho části (např. školení, stáž) a shrnout průběh a účinky výuky. Osoby účastníci se workshopu dostanou list papíru, na který nakreslí svou ruku. Ke každému prstu se přiřadí jedna kategorie hodnocení, např.:

- palec – jaká byla nejsilnější/nejllepší stránka školení/projektu,
- ukazováček – o čem řeknu svým přátelům,
- prostředníček – jaký byl nejslabší/nejhorší bod školení/projektu,
- prsteníček – co bych chtěl/-a změnit (prvek, který je potřeba zlepšit),
- malíček – co jsem se naučil/-a nebo co jsem se dozvěděl/-a.

Účastníci/účastnice zapíší svůj názor ke každému z prstů podle výše uvedených kategorií. Cvičení lze použít ke zjištění názorů jednotlivců a/nebo ke skupinové diskusi.

HODNOTICÍ RŮŽICE

Tato metoda se používá k získání zpětné vazby týkající se současně několika aspektů projektu/aktivity. Jedná se o vizuální metodu, která umožňuje shromažďovat kvantitativní data, tj. hodnocení různých aspektů posuzovaného objektu za pomoci společné stupnice.

Účastníci a účastnice dostanou karty s nakreslenou „hodnoticí růžicí“. Kresba je inspirována větrnou růžicí, ale namísto světových stran ukazuje různé aspekty hodnoceného objektu (např. užitečnost školení, atraktivita způsobu sdělování obsahu, přiměřenost času stráveného školením). Rozdělte osy na jednotlivé úseky a přiřaďte jim zvolené hodnoty (např. stupnici 1-5, kde 1 je nejhorší hodnocení a 5 nejlepší). Požádejte účastníky/ce, aby uvedli své hodnocení na každé ose „hodnoticí růžice“. Poté můžete hodnocení spojit a získat vizuálně atraktivní obraz všech stanovisek (konečný efekt připomíná pavoukový graf).

MLUVÍCI ZEDĚ

Účelem této metody je shromáždit názory na hodnotu konkrétní projektové aktivity nebo celého projektu. Použití tohoto nástroje vám umožní získat kvalitativní data (určitý názor) i kvantitativní data (kolik lidí sdílí tento názor).

Pověste na zed' pět velkých archů papíru. Na každý z nich napište otázku týkající se uskutečněných aktivit, např.:

- Arch 1: Jaké nové věci jste se během školení naučili?
- Arch 2: Jak využijete znalosti získané během školení?
- Arch 3: Co se vám na školení líbilo nejvíc?
- Arch 4: Co se vám na školení líbilo nejméně?
- Arch 5: Co byste na tomto školení změnili?

Účastníci/ce zapíší na každý arch své odpovědi; pokud je daný názor již zapsán – připíší k němu plus nebo puntík. Na konci facilitátor shrne zápisy a vybídne skupinu, aby o nich diskutovala a formulovala doporučení. Tato forma shromažďování názorů podporuje větší otevřenost, zúčastněné osoby získávají pocit sounáležitosti a překonají neochotu mluvit na veřejnosti.

KUFR A ODPADKOVÝ KOŠ

Pomocí této metody můžete získat souhrnný přehled školení nebo jiné aktivity uskutečněné v rámci projektu. Metoda vám umožní shromáždit informace o tom, které prvky byly pro účastníky užitečné nebo zbytečné a které jim chyběly.

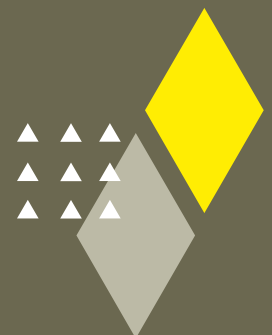
Nakreslete na tabuli nebo flipchart kufr, koš na odpadky a pytel. Každý obrázek symbolizuje jednu kategorii názorů na hodnocenou aktivitu:

- Kufr: „Co si ze školení odnesu?“ (co bude pro mě užitečné, co v budoucnu využiji)
- Odpadkový koš: „Co bylo během školení zbytečné?“ (co pro mě není užitečné, co bylo navíc),
- Pytel: „Co chybělo?“ (co by mělo být při dalším školení přidáno).

Poté můžete účastníky/ce požádat, aby své názory vyslovili nebo zapsali na lepící papírky nebo přímo do obrázků na tabuli.

PRAKTICKÉ TIPY PRO REALIZACI SKUPINOVÝCH AKTIVIT

Je vhodné, aby při těchto aktivitách seděli účastníci v kruhu, aby se všichni navzájem viděli. Chcete-li zvýšit angažovanost účastníků, můžete navrhnout, aby vždy sami určili další osobu, která bude hovořit, např. házením míče (toto řešení je možné použít, pokud ve skupině nejsou žádné diskriminované osoby). Ústní výroky je potřeba zaznamenat – to může provádět během sdílení osoba, která řídí setkání (např. na tabuli, flipchart), nebo její asistent/ka.



3.3. Jakým způsobem vybrat vhodné metody sběru dat?

Výzkumné metody musejí vhodně zapadat do koncepce a plánu hodnocení. Pro správnou volbu zvažte, zda jsou metody relevantní s ohledem na:

- **Účel, předmět, rozsah a typ hodnocení, jakož i kritéria a hodnoticí otázky** – poskytnou vám tyto metody informace nezbytné k zodpovězení hodnoticích otázek?
- **Zdroje dat**, na základě kterých plánujete získávat informace – bude vhodné poskytnout informace o skupinách, které se zúčastní hodnoticího výzkumu?
- **Charakteristiku dotazovaných/respondentů** – zohledňují metody velikost skupiny, její schopnosti percepce, komunikační schopnosti, zdravotní stav atd.?
- **Okolnosti shromažďování údajů** – budou v danou chvíli k dispozici všechny potřebné údaje a respondenti? Bude zvolená metoda vhodná pro dané místo sběru dat?
- **Prostředky, ke kterým máte přístup** - vyžaduje metoda dostupnost kvalifikovaných nebo nezávislých výzkumných pracovníků a dalších zdrojů (organizačních, technických, finančních a časových)? Budete schopni používat tyto metody samostatně? Umožňují vaše zdroje jejich použití?

Znalost výzkumných metod (kvantitativních a kvalitativních) a souvisejících nástrojů vám pomůže při přípravě druhé části koncepce hodnocení (viz kapitola 2.4, nástroj 4), která bude doplněna o **metodické otázky**. Tento prvek vám umožní shromáždit informace za účelem zodpovězení hodnoticích otázek.

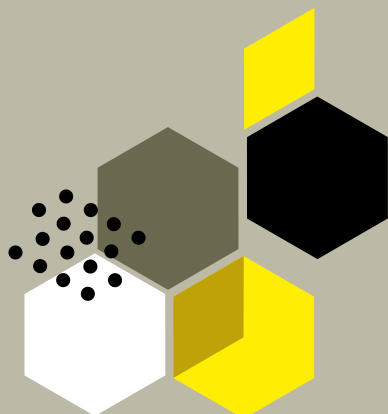
Podívejte se níže na Nástroj 6. **Logická matice evaluačního výzkumu** (koncepce hodnocení, část 2) - formulář naleznete v Přílohách na konci příručky



NÁSTROJ 6. LOGICKÁ MATICE EVALUAČNÍHO VÝZKUMU

Hodnoticí kritéria Z jakého hlediska je hodnocený projekt hodnocen? Přeneste kritéria z hodnoticí tabulky, část 1 (Nástroj 4)	Hodnoticí otázky Co chcete zjistit? Přeneste otázky z hodnoticí tabulky, část 1 (Nástroj 4)	Zdroj informací Kdo nebo co může být zdrojem informací, které umožní zodpovědět hodnoticí otázky? Uveďte různé zdroje (min. 2-3 u každé otázky)	Výzkumné metody Jakým způsobem budou údaje shromažďovány? Uveďte kvalitativní i kvantitativní metody	Výzkumné nástroje Co budete používat ke shromažďování informací? Uveďte kvalitativní i kvantitativní nástroje
Relevance	Do jaké míry byly aktivity projektu (například nábor do projektu, školení, konzultace, stáže) přizpůsobeny potřebám účastníků a zaměstnavatelů?	<ol style="list-style-type: none"> 1. Projektový tým 2. Osoby provádějící nábor, školení, konzultace a stáže 3. Příjemci projektu (mladí lidé) 4. Zaměstnavatelé 5. Zpráva o diagnóze potřeb příjemců projektu 	<ol style="list-style-type: none"> 1. FGI - skupinový rozhovor focus group 2. IDIs - individuální hloubkové rozhovory 3. FGI / IDI s vybranými osobami a CAWI (online průzkum) 4. CATI (telefonický průzkum) 5. Sekundární analýza údajů 	<ol style="list-style-type: none"> 1. Scénář FGI 2. Scénář IDI 3. Scénář FGI / IDI + dotazník CAWI 4. Dotazník CATI
Účelnost	Do jaké míry bylo dosaženo předpokládaných cílů a výsledků? Stalo se, že některé předpoklady nebyly splněny? Proč?	<ol style="list-style-type: none"> 1. Projektová dokumentace (diagnózy, osvědčení, výsledky testu rozvoje dovedností) 2. Projektový tým 3. Kouči, psychologové, kariérní poradci 4. Příjemci projektu 5. Zaměstnavatelé 	<ol style="list-style-type: none"> 1. Sekundární analýza údajů 2. FGI 3. IDI 4. FGIs / IDIs s vybranými osobami a CAWI + pozorování vybraných aktivit 5. CATI 	<ol style="list-style-type: none"> 1. Pokyny k provádění sekundární analýzy údajů 2. Scénář FGI 3. Scénář IDI 4. Scénáře FGI / IDI, dotazník CAWI, pozorovací arch 5. Dotazník CATI
Účinnost	Odpovídají získané výsledky vynaloženým zdrojům (lidským, finančním, organizačním, technickým, časovým)? Bylo možné dosáhnout stejných výsledků s menšími zdroji?	<ol style="list-style-type: none"> 1. Projektový tým 2. Projektová dokumentace 3. Odborníci v rámci jiných projektů 4. Koordinátoři podobných projektů 	<ol style="list-style-type: none"> 1. FGI 2. Sekundární analýza údajů 3. FGI / IDIs 4. Viz výše. 	<ol style="list-style-type: none"> 1. Scénář FGI 2. Pokyny k provádění analýzy údajů 3. Scénář FGI / IDI 4. Viz výše.
Užitečnost	Do jaké míry jsou výsledky projektu užitečné pro jeho příjemce, tj. mladé lidi a zaměstnavatele? Lze tuto užitečnost zvýšit a jakým způsobem?	<ol style="list-style-type: none"> 1. Projektový tým 2. Pracovníci projektu provádějící výuku 3. Příjemci projektu (mladí lidé) 4. Zaměstnavatelé 	<ol style="list-style-type: none"> 1. FGI 2. IDI 3. FGI / IDIs s vybranými příjemci, případová studie a CAWI 4. CATI (telefonický průzkum) 	<ol style="list-style-type: none"> 1. Scénář FGI 2. Scénář IDI 3. Scénář FGI / IDI + dotazník CAWI 4. Dotazník CATI
Udržitelnost	Přetrvávají dosažené výsledky i po skončení financování projektu? Jaké faktory přispívají k udržitelnosti dosažených výsledků?	<ol style="list-style-type: none"> 1. Příjemci projektu (mladí lidé) 2. Okolí příjemců (rodina, příbuzní) 3. Zaměstnavatelé 4. Projektový tým 	<ol style="list-style-type: none"> 1. FGI / IDI s vybranými příjemci a CAWI 2. FGI / IDIs, případová studie + CATI (telefonický průzkum) 3. CATI 4. FGI 	<ol style="list-style-type: none"> 1. Scénář FGI / IDI + dotazník CAWI 2. Scénář FGI / IDI + dotazník CATI 3. Dotazník CATI 4. Scénář FGI
Dopad	Do jaké míry ovlivnil projekt úroveň profesionální a společenské aktivity mladých osob v regionu, v němž byly uskutečněny projektové aktivity? Zasahuje účinek projektu více než jen přímé příjemce, a pokud ano, o jaký jev se jedná a jaké mechanismy ho způsobují?	<ol style="list-style-type: none"> 1. Místní úřad práce, 2. Zaměstnanci místního úřadu práce 3. Odborníci v oboru trh práce 4. Příjemci projektu 5. Okolí příjemců projektu (rodina, příbuzní) 6. Zaměstnavatelé 	<ol style="list-style-type: none"> 1. Sekundární analýza údajů 2. IDIs 3. FGI / IDI 4. FGI / IDI, případová studie + CAWI 5. FGI / IDI + CATI 6. CATI 	<ol style="list-style-type: none"> 1. Scénář IDI 2. Scénář FGI / IDI 3. Scénář FGI / IDI + dotazník CAWI 4. Scénář FGI / IDI + dotazník CATI 5. Dotazník CATI
Další	Jaké prvky usnadnily realizaci projektu a jaké prvky jí bránily z hlediska realizátorů (projektový tým a pracovníci projektu)? Jaké prvky usnadnily účast / bránily účasti v projektu?	<ol style="list-style-type: none"> 1. Projektový tým 2. Pracovníci projektu provádějící aktivity projektu (nábor, školení, poradenství a stáže) 3. Příjemci projektu (mladí lidé) 4. Zaměstnavatelé 5. Okolí příjemců projektu (rodina, příbuzní) 	<ol style="list-style-type: none"> 1. FGI 2. FGI / IDIs 3. FGI / IDI s vybranými příjemci + CAWI 4. CATI 5. FGI / IDI s vybranými osobami + CATI 	<ol style="list-style-type: none"> 1. Scénář FGI 2. Scénář FGI / IDI 3. Scénáře FGI / IDI + dotazník CAWI 4. Dotazník CATI 5. Scénář FGI / IDI + dotazník CATI

3.4. Jakým způsobem navrhnout výzkumné nástroje?



Častou chybou bývá zahájit hodnocení tím, že vytvoříte výzkumné nástroje, např. dotazník pro příjemce projektu. Je třeba si uvědomit, že není možné zvolit správné výzkumné metody ani vytvořit správné hodnoticí nástroje (např. scénáře, dotazníky, pozorovací záznamové archy) izolovaně, tj. odděleně od celkové koncepce hodnocení. **Začněte tedy vytvářet výzkumné nástroje teprve poté, co určíte:**

- Předmět, rozsah a účel hodnocení,
- Hodnoticí kritéria a otázky,
- Zkoumané skupiny osob a výzkumné metody.

Bez vazby na výše uvedené prvky nebudete schopni vytvořit správné výzkumné nástroje, protože se může stát, že zařadíte otázky, které nebudou souviset s účelem výzkumu, což znemožní zodpovědět hodnoticí otázky a reagovat na hodnoticí kritéria. „Nevhodné“ nástroje obsahují zbytečné otázky, obsahují příliš mnoho nebo naopak nedostatek informací, neposkytují relevantní informace a neumožňují formulovat smysluplná doporučení.

Otázky obsažené ve výzkumných nástrojích jsou **konkretizací hodnoticích otázek**. Pamatujte, že tyto otázky kladou **hodnotitelé/ky sami sobě**, nikoli respondentům! Tyto dva druhy otázek by neměly být zaměňovány, protože jsou formulovány tak, aby se přizpůsobily potřebám:

- Hodnotitelů / zainteresovaných stran hodnocení → hodnoticí otázky,
- Zkoumaných skupin osob (respondenti, dotazované osoby) → otázky obsažené ve výzkumných nástrojích.

Pokud si nejste jisti, zda má být konkrétní otázka položena dotazovaným/respondentům, zvažte, zda na ni budou schopni odpovědět a zda vám získané informace umožní odpovědět na hodnoticí otázky a formulovat užitečná doporučení.

JAKÝM ZPŮSOBEM KLÁST OTÁZKY

- Počet otázek zahrnutých do nástrojů by měl být **přiměřený účelu a době trvání výzkumu**.
- Výzkumné nástroje by měly mít **transparentní strukturu** s identifikovanými hlavními tématy (např. „důvody zapojení do projektu“, „posouzení různých typů podpory“, „účinky účasti v projektu“). Jednotlivá témata by měla být uspořádána **do tematických skupin** (např. organizační záležitosti).
- Otázky by měly být kladeny v **konkrétním pořadí**. Na začátek nástroje zařaďte **předběžné** otázky (relativně snadné). Po nich by měly následovat **úvodní** otázky týkající se předmětu (nikoli příliš náročné), poté **hlavní** otázky (klíčové pro účely výzkumu). **Nejtěžší** otázky by měly být zařazeny uprostřed nástroje. Na závěr položte **souhrnné a závěrečné otázky**.

- Otázky by měly být kladeny v **logickém pořadí**, které by nemělo účastníky výzkumu překvapit nebo zmást. Každá otázka by měla navazovat na předchozí otázku, nebo v případě osobního rozhovoru na předchozí prohlášení respondenta.
- Jazyk rozhovoru by měl být **snadno srozumitelný**: používejte co nejkratší věty a způsob vyjadřování, který je blízký účastníkům výzkumu – nepoužívejte cizí slova, odborné termíny, žargon či zkratky.
- Otázky by měly být formulovány přesně – tzn. že by neměly vyvolávat pochybnosti například o tom, k jakému časovému období se vztahují (neptejte se: „zda nedávno ...“, ale: „zda v posledním týdnu/měsíci/roce ...“).
- **Neptejte se na několik věcí v jedné otázce** (např. „Jaké jsou silné a slabé stránky projektu?“) a **nepoužívejte záporně formulované otázky** („Neměl/-a byste...?“, „Nedáváte raději přednost...?“). Všechny tyto chyby ztěžují porozumění otázkám a interpretaci odpovědí.
- Dotazy a navrhované odpovědi **nesmějí být citlivé pro účastníky/ce** výzkumu – nesmějí vést např. ke sdílení traumatických zážitků, přiznání chování nebo přesvědčení, která jsou v rozporu se zákonem nebo morálkou. Pokud není zaručena **anonymita**, neptejte se na majetkové poměry, rodinné záležitosti nebo zdravotní problémy.
- **Nepokládejte sugestivní otázky naznačující odpověď** – žádná z možností nesmí být prezentována tak, že je v souladu se zákonem nebo morálkou, neodvolávejte se na autority, úřady či názor většiny.

PŘÍKLAD „PŘEVODU“ KRITÉRIA A HODNOTICÍ OTÁZKY NA NÁSTROJ VÝZKUMU

I. Kritérium: UŽITEČNOST

(perspektiva: hledisko příjemce; účel hodnocení: zlepšení projektových aktivit)

II. Výzkumná otázka: Do jaké míry bylo školení užitečné pro účastníky?

III. Příklady otázek v scénáři individuálního rozhovoru (IDI) se školitelem/kou:

- 1) Které prvky školení byly nejvíce a které nejméně užitečné pro účastníky a proč?
- 2) Mohlo by být toto školení užitečnější pro účastníky? Co by se mělo změnit? Proč si myslíte, že díky této změně bude školení užitečnější?

IV. Příklady výzkumných otázek pro příjemce/příjemkyně školení:

- 1) Uveďte prosím prvky školení, které byly pro vás nejužitečnější (možnosti: __, __, __)
- 2) Uveďte prosím prvky školení, které byly pro vás nejméně užitečné (možnosti: __, __, __)
- 3) Mohlo by být toto školení pro vás užitečnější? (možnosti: ANO - NE - NEVÍM)
 Otevřené otázky pro ty, kdo odpověděli 'ANO':
 Co by se mělo změnit na tomto školení, aby bylo užitečnější?
 (nechat prostor na odpověď _____)

Rozdíly mezi kvantitativními a kvalitativními výzkumnými nástroji, struktura/stavba scénářů a dotazníků a nejčastější chyby v jejich návrhu jsou obsahem online kurzu.