



## ROZDZIAŁ 4

# CO NALEŻY WZIĄĆ POD UWAGĘ PODCZAS EWALUACJI PROJEKTÓW SKIEROWANYCH DO MŁODZIEŻY W WIEKU 15–24 LATA

## IV. CO NALEŻY WZIĄĆ POD UWAGĘ PODCZAS EWALUACJI PROJEKTÓW SKIEROWANYCH DO MŁODZIEŻY W WIEKU 15–24 LATA

Podając się ewaluacji projektów adresowanych do młodzieży w wieku 15–24 lata, powinniśmy wziąć pod uwagę, że osoby w tym wieku różnią się od dorosłych, przede wszystkim ze względu na sytuację prawną, uwarunkowania bytowe i technologiczne oraz potrzeby psychologiczne i społeczne związane z intensywnymi procesami rozwojowymi na pograniczu dzieciństwa i dorosłości.

### 4.1. Jakie są standardy prowadzenia badań wśród młodzieży?

Międzynarodowa konwencja o prawach dziecka i wiele dodatkowych przepisów w poszczególnych krajach gwarantują szczególną ochronę prawną osób niepełnoletnich. Zgodnie z prawem, **osoba poniżej 18. roku życia jest dzieckiem**. Choć w większości krajów już od 15. roku nabywa się uprawnienia do podejmowania niektórych decyzji (np. w zakresie wyboru miejsca edukacji czy możliwości podejmowania pracy), to nadal **udział osoby niepełnoletniej w projektach aktywizacyjnych, jak też w różnego rodzaju badaniach wymaga zgody rodzica lub opiekuna prawnego takiej osoby**.

#### 4.1.1. Zgoda na udział osoby niepełnoletniej w badaniach ewaluacyjnych

- 1) **Zgoda na udział w badaniach ewaluacyjnych** uzyskana zarówno od niepełnoletniej osoby badanej, jak i od jej rodzica czy opiekuna prawnego **musi odnosić się do wskazanego konkretnie badania** (nazwa badania lub ewaluowanego projektu i prowadzącego je podmiotu lub podmiotów).
- 2) **Osoba udzielająca zgody na udział w badaniu powinna otrzymać od badacza niezbędne informacje**, takie jak:
  - cel badania i sposób wykorzystania wyników,
  - zakres i sposób zbierania informacji, jakie mają być pozyskane od uczestnika badania, w tym m.in. to, czy metoda badania zakłada wielokrotny kontakt z osobą badaną, zwłaszcza kontakt po dłuższym czasie od pierwszego badania,
  - zapewnienie anonimowości i ochrony poufności danych pozyskanych o uczestniku badania,
  - informacja o prawie do odmowy udziału w badaniu i do odstąpienia od udziału na każdym jego etapie.
- 3) Należy też pamiętać, że w krajach UE konieczne jest uzyskanie zgody na przetwarzanie i przechowywanie danych osobowych.
- 4) W przypadku, gdy planowane jest wykorzystywanie urządzeń rejestrujących dźwięk i obraz – należy uzyskać na to wyraźną zgodę.
- 5) **Przykłady dokumentów** służących do pozyskiwania i utrwalania zgody na udział w badaniach znajdują się w Aneksie (załączniki 1 i 2).

Warto zadbać o uzyskanie tego rodzaju zgody już na początku ewaluowanego projektu, ponieważ można ją wówczas uzyskać w ramach jednocześnie z ogólną zgodą na udział młodego człowieka w projekcie (np. w tym samym dokumencie).

## 4.1.2. Zasady ochrony osób niepełnoletnich w kodeksach etycznych środowiska profesjonalnych badaczy społecznych

Podstawą prowadzenia badań wśród osób poniżej 18. roku życia są:

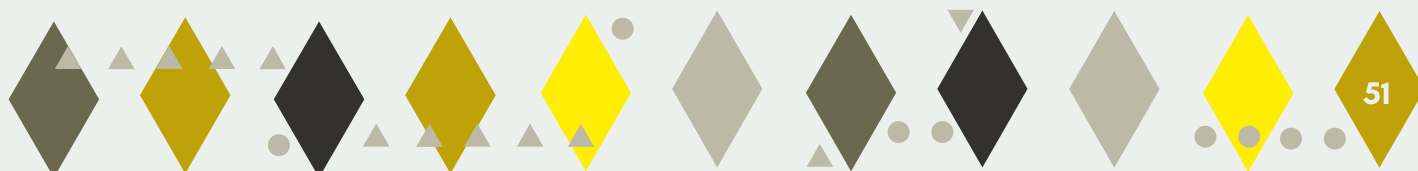
- **uzyskanie opisanej powyżej zgody** na udział w badaniu od osoby niepełnoletniej i jej opiekuna prawnego,
- **zapewnienie poczucia bezpieczeństwa osobom badanym ze strony personelu badawczego** (np. badacz ankiet nie podejmuje próby pierwszego kontaktu z badanymi poniżej 18. roku życia bez obecności osoby dorosłej odpowiedzialnej w danym momencie za dziecko (nauczyciela, opiekuna, rodzica); osoba pozyskująca informacje od osoby młodej jest zaopatrzona w dokumenty potwierdzające jej status badacza; wyszkolenie i doświadczenie osób przeprowadzających badanie gwarantują bezpieczeństwo i odpowiedni do specyfiki osób młodych sposób realizacji badania),
- **zadbanie, aby wszystkie informacje przekazywane w ramach badania, w tym pytania stawiane osobom badanym, były zrozumiałe** (pomocne jest w tym zakresie konsultowanie narzędzi ze specjalistami od badań młodzieży oraz testowanie narzędzi ilościowych w małej skali przed ich zastosowaniem),
- **upewnianie się, że zakres lub sposób pozyskiwania informacji od osób młodych nie stanie się bezpośrednią przyczyną szkód materialnych lub niematerialnych, w tym związanych z dobrostanem psychicznym i relacjami społecznymi; dotyczy to w szczególności takich kwestii, jak:**

- sprawy drażliwe, obniżające poczucie autonomii czy własnej wartości,
- relacje z grupą rówieśniczą i innymi ważnymi osobami.

Ewentualne wątpliwości warto skonsultować ze specjalistami.

- **Przestrzeganie ogólnych zasad prowadzenia badań społecznych, w tym szczególnie:**
  - zagwarantowanie poufności informacji pozyskanych od osoby badanej zarówno na etapie zbierania danych (brak udziału innych osób poza badaczem i badanym), jak i podczas ich obróbki (anonimizacja) czy publikowania wyników (zbiorcze prezentowanie danych ilościowych, pseudonimizacja danych jakościowych),
  - zapewnienie anonimowości osoby badanej,
  - zapewnienie bezpieczeństwa i niezakłóconej pracy osobom realizującym badanie.

Standardy prowadzenia badań osób niepełnoletnich zawarte są w kodeksach etycznych obowiązujących w środowiskach profesjonalnych badaczy społecznych i rynkowych (np. ESOMAR, Polskie Towarzystwo Ewaluacyjne lub jego odpowiednik w danym kraju).



## 4.2. Jak dostosować metodologię badań ewaluacyjnych do stylu życia młodych

### 4.2.1. Główna aktywność – edukacja formalna

Dominującą aktywnością życiową młodzieży w wieku 15–24 lata jest uczenie się. W Polsce do osiągnięcia 18. roku życia udział w edukacji formalnej jest obowiązkowy, aczkolwiek dopuszczalne jest również kształcenie w formie „przygotowania zawodowego”, połączone z pracą zarobkową. Wyniki Badania Aktywności Ekonomicznej Ludności (BAEL) pokazują jednak, że ogromna większość osób w wieku 18–24 uczestniczy w zorganizowanych formach edukacji. Młodzi ludzie przeważnie uczą się w szkołach i na uczelniach, ale często także w formie kursów i szkoleń. Również wiele projektów aktywizacyjnych ma formę grupowych działań edukacyjnych. **Obecni w jednym miejscu i czasie beneficjenci ewaluowanego projektu stanowią atrakcyjną z punktu widzenia dostępności grupę do prowadzenia różnego rodzaju działań związanych z ewaluacją, przede wszystkim do zbierania danych poprzez obserwację, audytoryjne badania ankietowe, wywiady grupowe itp.**

Warto pamiętać, że prowadząc badania w miejscu, gdzie odbywają się zajęcia edukacyjne, należy zadbać o odpowiednie warunki zbierania danych takie jak: wyizolowane pomieszczenie, zaplanowanie czasu na badanie (respondenci nie powinni być pod presją czasu).



Dlatego w pytaniach dotyczących pracy należy precyzyjnie określić, jakiego rodzaju aktywność uznajemy za pracę i/lub jakie cechy są dla nas decydujące (legalność, rodzaj i wysokość wynagrodzenia, wymiar czasowy, stałość, sprzężenie z obowiązkami edukacyjnymi, forma prawna).

### 4.2.2. Słaba pozycja młodych na rynku pracy

Pozycja osób młodych na rynku pracy jest jednym z podstawowych elementów warunkujących ich ogólną sytuację, a jednocześnie głównym obszarem oddziaływania projektów aktywizacyjnych. W badaniach poświęconych tej tematyce, odnoszących się do osób młodych, warto pamiętać, że:

- w grupie wiekowej 15–24 lata tylko co trzecia osoba wykonuje jakąkolwiek pracę zarobkową (w tym bezpłatną pomoc w pracy zarobkowej członka rodziny) – nie należy więc nigdy zadawać pytań z założeniem, że dana osoba pracuje, czy też że posiada dochody z pracy,
- praca osób młodych, a zwłaszcza poniżej 18. roku życia, występuje w mocno zróżnicowanych, nierzadko w nietypowych formach np. jako bezpłatna pomoc w pracy zarobkowej członka najbliższej rodziny, wykonanie pojedynczego zlecenia, praca dorywcza, praca wakacyjna, praca niepełnowymiarowa, praca na zastępstwo, praca „na próbę”, różnego rodzaju staże, praktyki i przygotowanie zawodowe, w których proporcje nauki do pracy oraz zarobki są bardzo zróżnicowane i mogą być albo nie być uznawane za pracę. Chodzi tu o tak zróżnicowane sytuacje jak świadczenie pracy w zamian za mieszkanie, wyżywienie i „kieszonkowe”, promowanie produktów lub usług w mediach społecznościowych w zamian za otrzymywane dobra lub usługi, praca wolontariacka z różnym poziomem pokrycia kosztów własnych, praca wykonywana w ramach różnych umów począwszy od regularnej umowy o pracę, po umowy o dzieło, praca nierejestrowana typu udzielanie korepetycji, uzyskiwanie dochodów za czynności sprzeczne z prawem.

### 4.2.3. Zwiększona mobilność osób młodych

Młodzież w wieku 15–24 zmienia miejsce zamieszkania zdecydowanie częściej niż osoby od nich starsze. Wykazuje również wyższą niż przeciętna mobilność dzienną. W rezultacie tradycyjne metody zbierania danych opierające się na adresie zamieszkania w przypadku młodzieży się nie sprawdzają – ankieta pocztowa często trafia pod nieaktualny adres, ankieter przychodzi, gdy akurat nikogo nie ma w domu itp.

Dlatego w przypadku osób młodych jest szczególnie ważne, aby pozyskać ich mobilne dane kontaktowe, takie jak numer telefonu lub nazwa indywidualnego profilu w danym komunikatorze internetowym, a następnie na tych danych kontaktowych opierać strategię zbierania danych narzędziami elektronicznymi. Wyniki niektórych badań prowadzonych po połowie metodą ankiety pocztowej i CAWI pokazują, że stopa zwrotu wypełnionych ankiet (ang. response rate) w przypadku tych ostatnich jest znacznie wyższa, a różnica jest tym większa im niższy wiek respondenta.

### 4.2.4. Dominacja smartfonów w codziennej komunikacji

Młodzi ludzie w większym stopniu niż osoby starsze są skłonni korzystać z technologii elektronicznych niż papierowych. Są w tym także o wiele sprawniejsi i chętniej załatwiają wszystkie sprawy życia codziennego za pomocą smartfona niż komputera. Dlatego warto tworzyć narzędzia badawcze adresowane do młodzieży w formie elektronicznej i dążyć do tego, by były to narzędzia dostosowane do obsłużenia przez smartfona (jedno niezbyt skomplikowane pytanie na ekran, prosta i czytelna forma, niezbyt długa lista odpowiedzi).

### 4.2.5. Intensywne, przebudźcowane życie

Cechą charakterystyczną współczesnej młodzieży jest jej otwartość na wiele bodźców dostarczanych za pośrednictwem smartfonów, z którymi młodzi ludzie właściwie się nie rozstają. Ponadto nauka, rozwój własnych zainteresowań, a nade wszystko życie towarzyskie często skutkują przebudźcowaniem funkcjonowania osób młodych i zapominaniem o nietypowych lub mniej ważnych zobowiązaniach takich, jak np. wypełnienie ankiety ewaluacyjnej. Aby temu przeciwdziałać, ważne jest regularne wysyłanie komunikatów przypominających o terminach umówionych wywiadów, złożonej uprzednio deklaracji wypełnienia ankiety itp.

### 4.2.6. Powszechne korzystanie z mediów społecznościowych

Powszechne wśród młodych ludzi korzystanie z mediów społecznościowych, w tym obecność w licznych grupach, coraz częściej bywa wykorzystane do celów badawczych. Możliwe jest odnalezienie grup skupiających młodzież z danej miejscowości czy szkoły, jak też osób mających specyficzne zainteresowania muzyczne, ideowe itp. Po wejściu do grupy otwierają się możliwości rekrutowania uczestników badań (np. do grupy porównawczej). Można też rozważyć zwrócenie się jako badacz z jakimś pytaniem do pojedynczych uczestników grupy lub też (jeśli zgodzi się na to administrator grupy) zamieścić post z linkiem do ankiety online lub prośbą o kontakt. Lepiej nie otwierać publicznej dyskusji na poziomie grupy internetowej, gdyż uniemożliwia to zachowanie poufności badania, naraża odpowiadających na ocenę pozostałych członków grupy, a publiczny charakter wypowiedzi obniża ich wiarygodność.

Wzorem agencji badań rynkowych można też rozważyć założenie specjalnej grupy społecznościowej (ang. Market Research Online Communities, MROC), w której zgodziliby się uczestniczyć młodzi beneficjenci projektu. Takie działania wymagają jednak precyzyjnego określenia celu grupy. Jeśli cel miałby być badawczy – wtedy powinna to być grupa krótkotrwała (ang. short-term MROC), a przez ten okres powinna być profesjonalnie moderowana podobnie jak to jest w przypadku zogniskowanych wywiadów grupowych (FGI).

#### 4.2.7. Trudności w dotarciu do osób z grupy NEET

Trudności charakterystyczne dla badania osób młodych potęgują się, gdy ewaluowane przedsięwzięcie adresowane jest do młodzieży nieuczącej się i niepracującej (NEET), która nie jest objęta żadną grupującą te osoby formą edukacji, wsparcia czy nadzorem instytucjonalnym. Wówczas dotarcie do takiej młodzieży stanowi poważne wyzwanie zwłaszcza, gdy potrzebne są nam dane do porównań z osobami NEETs, które uczestniczą w ewaluowanym projekcie.

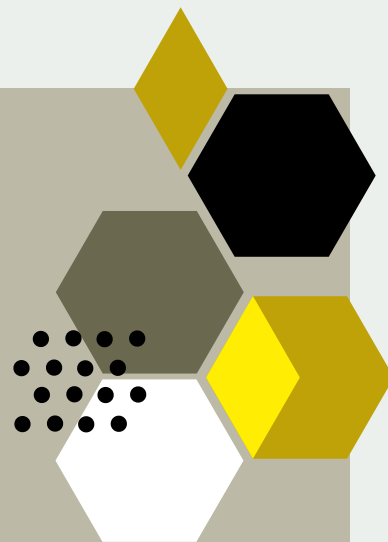
Rozwiązaniem tego typu problemu może być porównywanie grup uczestniczących w różnych projektach z tego samego programu lub porównywanie wyników uzyskanych w grupie objętej projektem z grupą kandydatów, którzy nie stali się jego beneficjentami (oczywiście przy uwzględnieniu wpływu przyczyn niezakwalifikowania do projektu).

### 4.3. Jak radzić sobie w badaniach z psychologicznymi i społecznymi potrzebami młodzieży

#### 4.3.1. Zwiększona potrzeba zapewnienia poczucia poufności przekazywanych informacji

Kluczowymi czynnikami psychiczno-społecznymi, które należy brać pod uwagę, gdy planuje się i prowadzi badania z udziałem osób młodych, jest szczególna podatność tej grupy wiekowej na wpływy. Wynika ona zarówno z kształtującej się osobowości, jak też z obaw przed oceną, a nawet sankcjami, jakie mogą spotkać osobę młodą zarówno ze strony grupy rówieśniczej, jak i osób dorosłych, od których młody człowiek jest zależny psychicznie i materialnie. Do grupy tych ostatnich osób może również należeć personel ewaluowanego projektu. Biorąc to pod uwagę wymienione uwarunkowania należy:

- poinformować młodego respondenta o zachowaniu poufności przekazywanych przez niego informacji i środkach podejmowanych w tym celu, zarówno poprzez gwarantujące poufność sposoby zbierania danych, jak też ich anonimizacji na etapie analizy danych i wykorzystania wyników,
- dopełnić złożonych zapewnień m.in. poprzez prowadzenie wywiadów bezpośrednich (IDI, FGI) bez udziału osób trzecich, tworzenie gwarantujących anonimowość i poufność warunków do wypełniania ankiet, w tym wrzucanie ankiet audytoryjnych do urny,
- zapewnić prowadzenie indywidualnych i grupowych wywiadów przez osoby niebędące personelem projektu.



### 4.3.2. Zwiększona potrzeba autonomii i emancypacji

Zgodnie z ustaleniami psychologii rozwojowej osoby w wieku 15–24 lata są – w związku z kształtowaniem ich tożsamości – szczególnie wrażliwe na kwestie dotyczące poszanowania ich wolności. W związku z tym należy wyraźnie komunikować ich prawo do udziału oraz do odmowy udziału w badaniu oraz dokładnie, ale bez wywierania nacisku, wyjaśniać przyczyny i konsekwencje każdego z dostępnych wyborów. To warunek niezbędny.

Z kolei pozytywną motywację do udziału młodych ludzi w badaniach ewaluacyjnych można tworzyć, odpowiadając na ich potrzeby przejścia z pozycji podległych i wykonawczych do roli osób współdecydujących i współtworzących. Warunkiem prawdziwego zaangażowania osób młodych w badania ewaluacyjne jest więc traktowanie ich jako partnerów pełniących różne, w tym także decyzyjne i konsultacyjne role, zamiast jedynie roli klasycznego obiektu badanego. Można to osiągnąć poprzez włączanie młodych beneficjentów projektu w poszczególne etapy procesu ewaluacji, począwszy od zgłaszania potrzeb informacyjnych, przez współdecydowanie o priorytetach, planowanie, udział w realizacji, a na końcu w konsultowaniu wyników (patrz podrozdział 2.3).

